

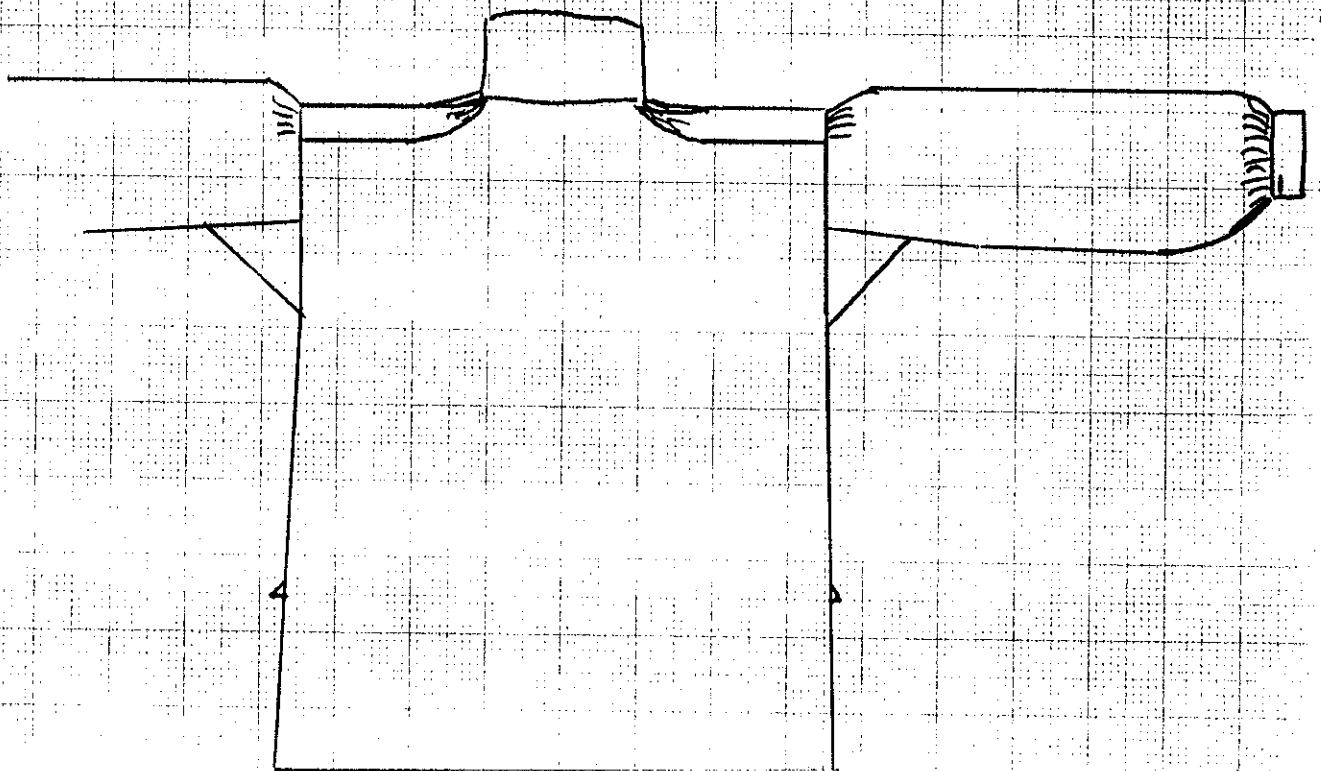
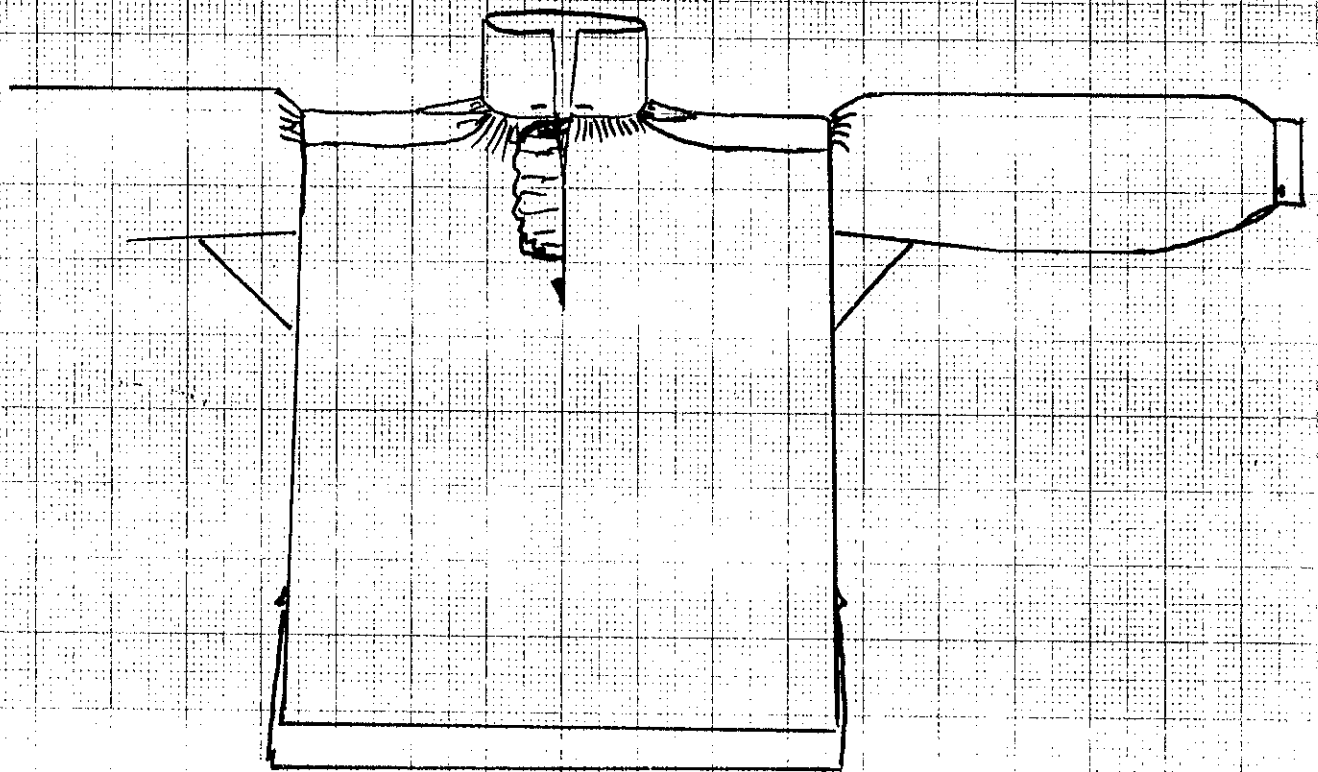
M. SKJORTA av linne.

BLEKINGE

Skala 1:10

Blekinge Museum 7757

BLAD 1 ( 8 )



UPPMÄTNING O DOKUMENTATION: MARIA PERSSON 1993

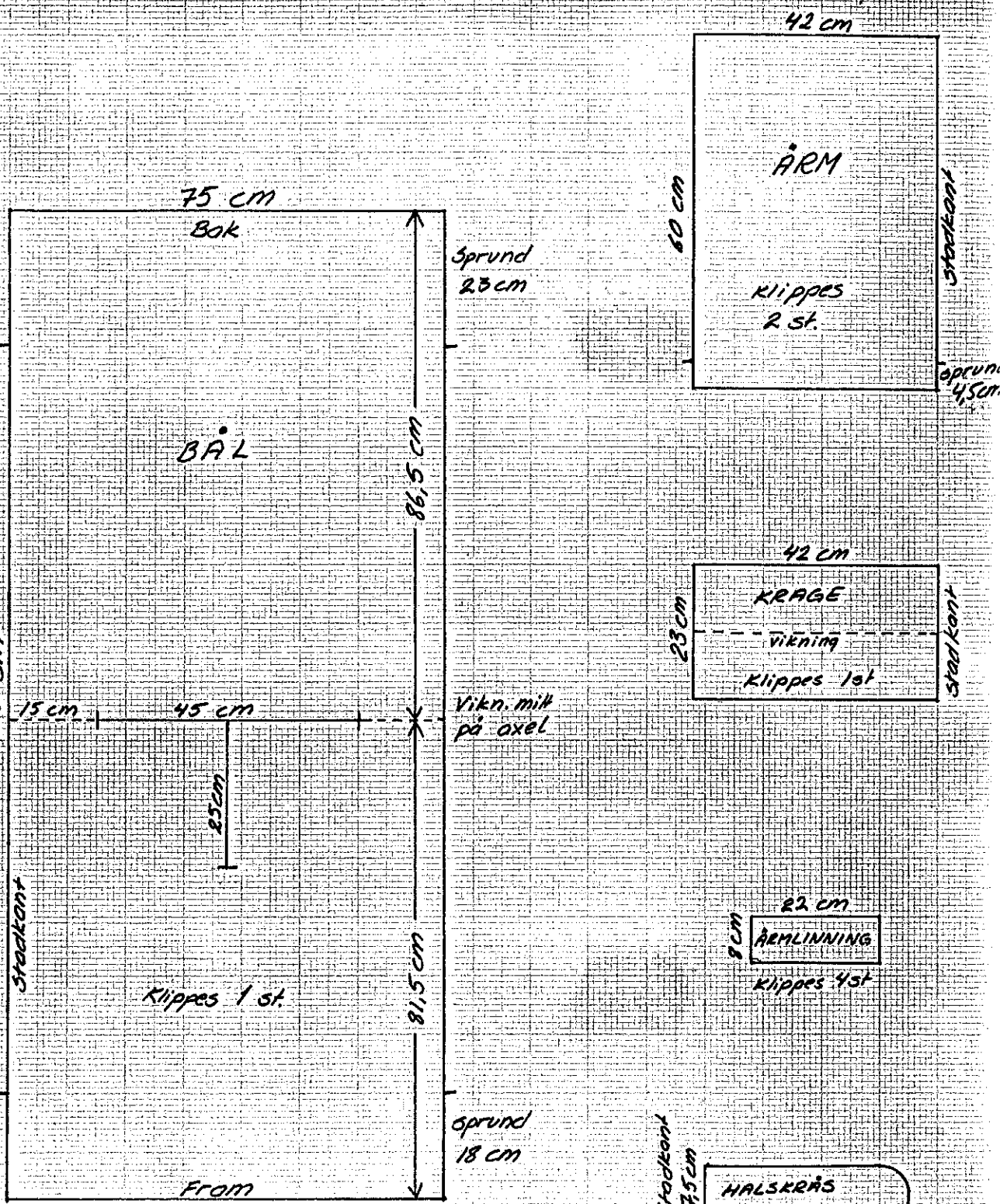
Sömnadsanvisningar: Inger Söderquist -94

Skala 1:10

SKJORTA

BLM 7757

blad 2:8



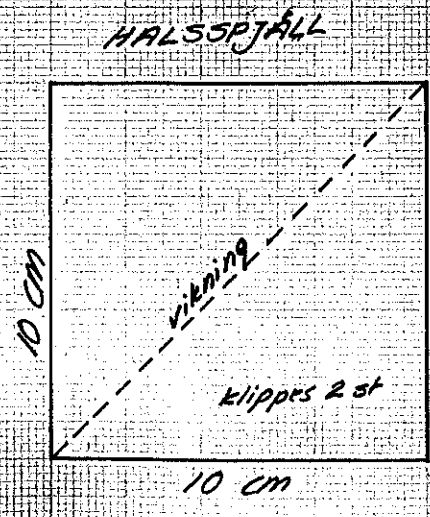
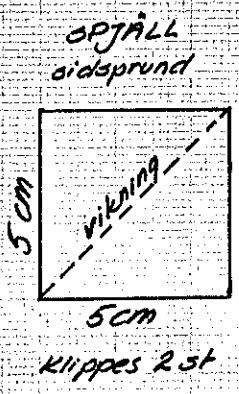
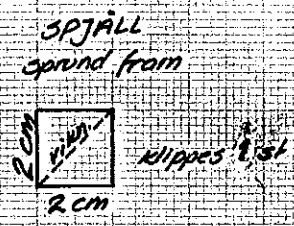
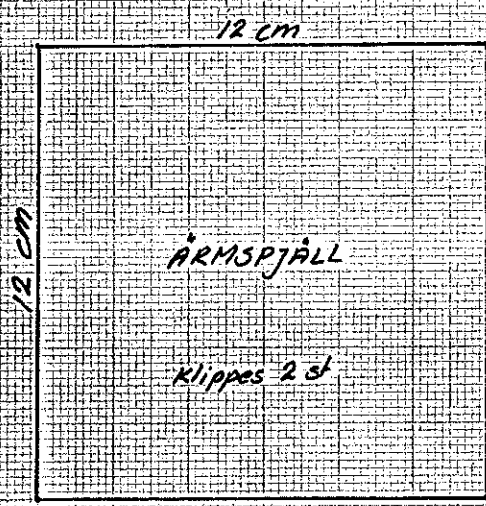
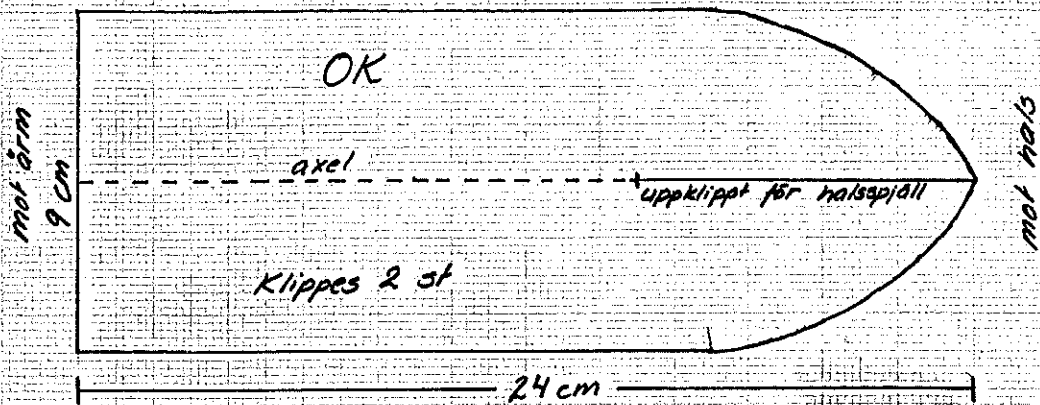
Mia Järlodotter Persson 1994

Skala 1:2

# SKJORTA

BLM 7757

Blod 3:8







Skala 1:1

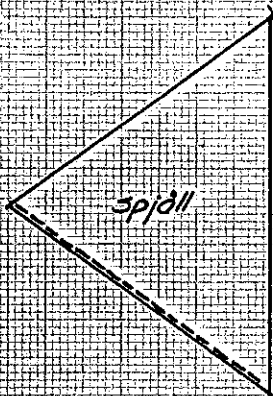
SKJORTA

BLM 7757

Blad 5:8

MÄRKNING Framstyckets nedre högra hörn.  
Korsstygn broderat över 2 trådar

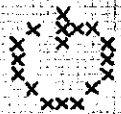
märkningens placering



O G N  
I O

Sprung

nederkant



D = 2 trådar

Alla Färdigheter Perrenou 1994

## Dokumentär beskrivning

Material: Linne. Vitt.  
Varp 28 tr/cm.  
Inslag 23 tr/cm.

Halskrås: Linnebatist. Vitt.

Tråd: Limtråd. Blekt.

Krage: Kortsidorna är kastade ihop från rätsidan. Höger kant har 5 mm sömsmån, vänster kant ingen sömsmån alls. Klippt mot stadkant.

En stickning med 1 mm långa efterstygn ca 5 mm från kanten är sydd runt hela kragen.

16 mm långa knapphål, placerade ett i var kort-sida av kragen. Sydda med 1,5 mm långa stygn. Solar i bågge ändarna.

Knapphålen är placerade så att stygnens ytterkant går mot stickningen både i framkanter och nederkant.

Knapphålen är ihopkastade ca 1/3 av hålet från framkanten.

Sidsömmar: 2,5 mm breda fällsömmar fällda framåt. Tyget ej dubbelvikt i höger söm. Stadkant.

Sidsprund o: Vänster sprund samt nederkanten är fällade nederkant. med fällstygn. 2,5 mm breda dubbla fällar. Höger sprund är ej fällat. Stadkant. Sprundet är fällat innan spjället sys i.

Spjäll: Sprundförstärkning i sidsprunden. En fyrkant vikt på mitten till en trekant. Spjällen är kastade fast i sprunden från rät-resp. avigsidan. 5 mm bred sömsmån invikt. En stickning med 1 mm långa efterstygn är sydd 2 mm från kanten längs med vikningen.

Halssprund: Fällat med fällstygn. 2,5 mm breda dubbla fällar.

Spjäll: Sprundförstärkning i halssprundet. Sytt lika som spjällen i sidsprunden.

- Ok: Påsytt från rätsidan med 1 mm långa efterstygn längs kanterna.  
En stickning med 1 mm långa efterstygn är sydd mitt på axeln från ärmen till halsspjället.
- Halsspjäll: En fyrkant vikes på mitten till en trekant.  
Sys fast mot oket. 5 mm bred sömsmån invikt.  
Sys fast från rätsidan med 1 mm långa efterstygn längs kanterna. Från avigsidan kastas det fast.
- Halshål: Halshålet rynkas mot kragen med en rynktråd 5 mm från kanten som göms när kragen sys fast.  
Bakstycket rynkas till 12 cm, oken rynkas till vardera 8,5 cm samt framstyckena rynkas till vardera 6,5 cm.
- Kragen sys fast på bålet med fällstygn från rät- resp. avigsidan.  
En 5 mm bred sömsmån viks in på kragen.
- Ärmspjäll: En sida av fyrkanten är fastsydd med en 2 mm bred fällsöm på ärmen. Sömmen är fälld mot spjället.  
Vänster ärm: Spjället fastsytt i ärmens framkant!  
Höger ärm: Spjället fastsytt i ärmens bakkant.  
Spjällets andra sida sys lika dant men i ett med ärmsömmen.
- Ärmsöm: Sydd med 2 mm breda fällsömmar. På vänster ärm är sömmen fälld framåt, på höger ärm bakåt.  
Stadkanten ligger överst i sömmarna och är ej dubbelvikt.
- Ärmsprund: En 2 mm bred dubbel fäll, fällad med fällstygn.  
Här är även stadkanten fällad, dock invikt enkel.
- Ärmlinning: Ärmlinningarna är sydda exakt som kragen, dock med ett undantag. Ärmlinningarnas nederkanter är ihopkastade lika dant som kortsidorna, till skillnad från kragens som är vikt.
- Ärmlinningarnas knapphål är 15 mm långa, placerade och sydda exakt som kragens knapphål. De är dock inte ihopkastade utan öppna hela vägen.

En linneklädd 2-hålig knapp, 12 mm i diameter, är fastsydd nedanför knapphålet kant i kant med ärmlinningens ytterkant och knapphålsstygnens nedersta kant.

Ärmen rynkas mot ärmlinningen. En rynktråd sydd längs ärmens nederkant 5 mm från kanten. 5 mm sömsmån invikt på ärmlinningen. Ärmlinningen sys fast med fällstygn från rät- resp. avigsidan så rynktråden döljs.

Ärmens ovankant: 4 st lagda veck var sida om ärmens mitt.  
Se skiss sid 4:8.

Ärmens isättning: Bålens ärmhål och ärmens ovankant + två kanter av spjällen är fällade med fällstygn var för sig med en 2 mm bred dubbel fäll.  
Därefter är ärmen isydd rät mot rät med fällstygn.

Halskrås: Stad i nederkanten. Staden ej fällad. Ytterkanten är fällad med fällstygn. 1,5 mm bred dubbel fäll. Rynkat mot sprundet från kragens nederkant och 18 cm ner. Ingen sömsmån.

Halskråset är troligen ditsytt i senare tid och bör uteslutas vid sömnad av nytt plagg.

*Mia Jarlsdotter Persson 1994*