

Manströja till Blekingedräkt.

Tröja till mansdräkt från Blekinge.

Original på Blekinge Museum.

Materialet är svart kläde, foder av grov linneväv.

Bäres utanpå västen.

Den som vill syr hela tröjan för hand.

Sömnadsbeskrivning.

Dampa klädet. Tvätta ev. fodertyget för krympning (60° , ej centrifug).

Tänk på att plagg som skall bäras under bör vara på vid provning.

Ändra mönstret efter de egna måtten. Tröjan bör vara lika lång som västen.

Gör ev. en toiler = provliv av t. ex. lakansväv.

Klipp fodret, träckla ihop och prova det. Tag isär delarna och gör ev. justeringar. Övertyget klippes efter de inprovade foderdelarna. Gör ev. markeringar.

Sy ihop fodrets rygg- och axelsömmar. Gör likadant med övertyget.

Detaljpressa under arbetets gång.

Prova in och justera sidsömmarna, markera, sy ej ihop.

Sy ihop fickstolpen med foderfickans övre del, vänd och pressa.

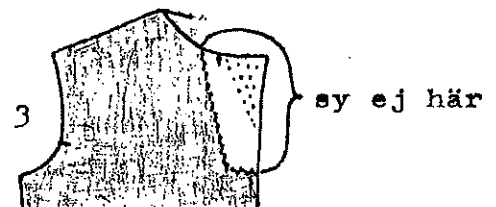
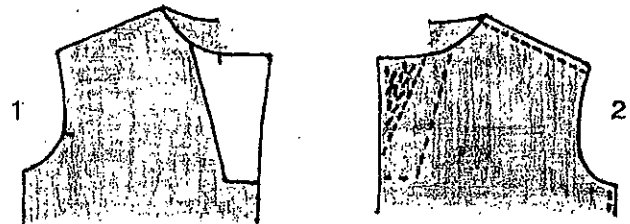
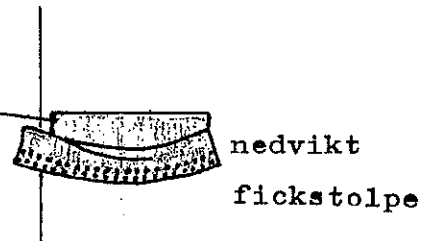
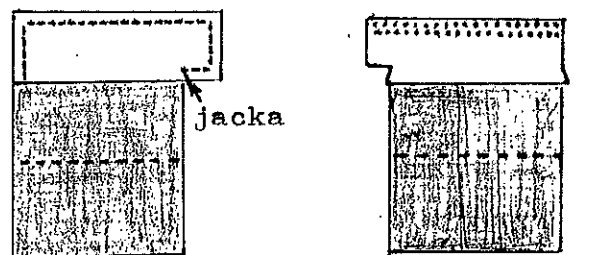
Sy 2 rader sticksöm i fickstolpens överkant med 7 mm. mellan raderna. Sticksöm, se separat beskrivning.

Sy i stolpfickan i fickmarkeringen. Foderfickan går upp ovanför ficköppningen.

Sy övertygets sidsömmar, glöm ej att vika undan fickstolpens bakre kortsida. Sy fodrets sidsömmar.

Träckla fast slagets infodring på fodrets rätsida. Pikera slaget från foder-sidan, obs markeringen. Pikering, se separat beskrivning. Använd mallen som hjälp för att få pikeringen jämn. Markera linjerna.

Vänd tillbaka till fodrets rätsida. Vik in en sömsmån på infodringen och smygsky fast den (se fig. 3). Pressa.



Lägg en foderdel på den kragdel som skall ligga mot halsen. Pikera den. Se pikeringsbeskrivning. Använd mall A som hjälp.

Träckla fast den andra foderdelen på den andra kragdelen. Sy sticksöm på övertyget enligt mall B.

Sy ihop kragdelarna, putsa sömmarna, vänd och pressa. Lägg kragens utsida mot tröjans övertyg mellan kragmarkeringarna och sy fast den. Pressa isär sömmarna. Fäst kragens insida i tröjans sömsmån med små förstyggn.

Sy fram- och baksömmarna på ärmarnas övertyg (baksömmarna ned till sprunden). Håll in ärmkullarna med träckelstygn. Passa ihop markeringarna på ärmarna och tröja. Prova. Sy i ärmarna på tröjans övertyg.

Sy fram- och baksömmarna på ärmarnas foder. Träd in ärmfodren i ärmarna. Vik in sömsmåner runt sprunden och fälla fast fodren. Fällning, se separat beskrivning.

Vik ärmlinningen del I i markeringen mot baksidan och pressa.

Lägg nederkanten på del II räta mot räta med den bakåtvikta kanten (del I) och kasta ihop med små täta stygn. Pressa.

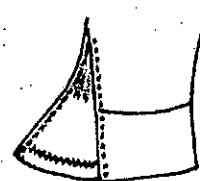
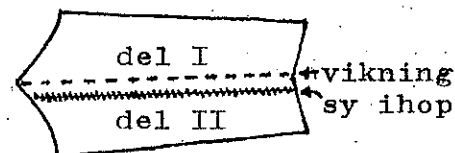
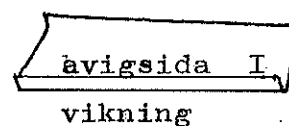
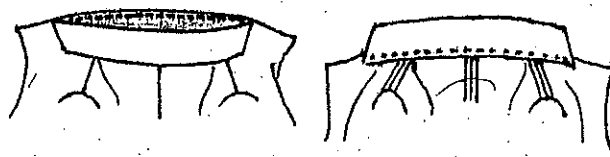
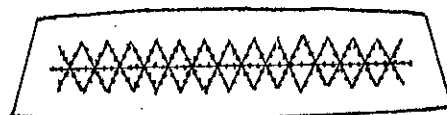
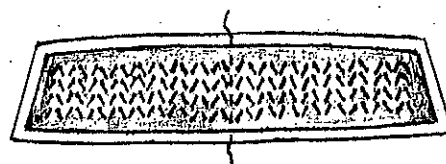
Lägg ärmlinningens utsida (del I) räta mot räta på ärmens övertyg och sy fast den. Pressa isär sömmarna.

Vik in sömsmåner i ärmlinningens kortsidor, pressa. Vik insidan (del II) mot del I och sy kortsidorna med spec. fällsömmen.

Fäst insidan i ärmens sömsmån med små förstyggn. Vik in en sömsmån i ärmfodrets nederkant och smyggy fast det vid ärmlinningen.

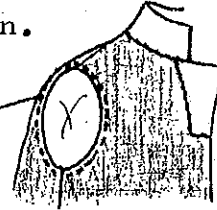
Träd fodret över den avigvända tröjan och kontrollera att sid- och ryggsömmar på foder och övertyg stämmer överens.

Vik in en sömsmån i fodrets halsringning och nåla fast den vid kragen.

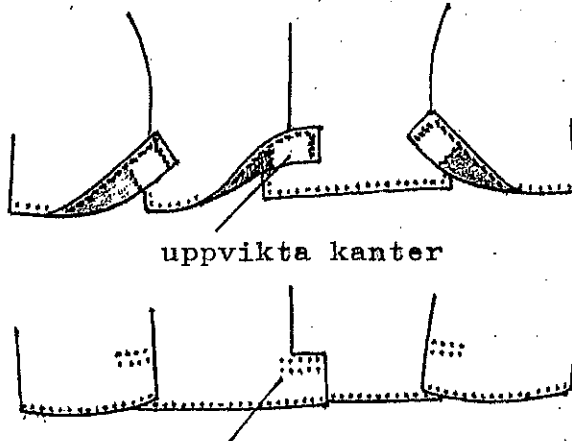


Vik in sömsmånar på övertyg och foder runt slagen, framkanterna och nederkanten (övertyget skall råda), pressa, nåla ihop. Kontrollera att övertyg och foder stämmer i nederkanten. Smygsy fast fodret vid kragen. Sy fodret vid övertyget runt tröjans kanter med spec. fällsömmen.

Lägg tröjans foder kant i kant med ärmhålens sömsmånar och fäst det med små förstyggn runtom. Smygsy fast ärmfodren vid ärmhålen.

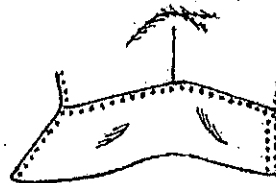
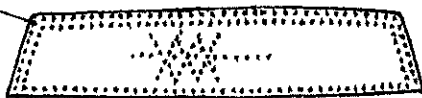


Vik in sömsmånar på skörtens infodringar och kasta fast dem, se fig.



Sy sticksöm från utsidan så att skörten sitter fast i överkanten.

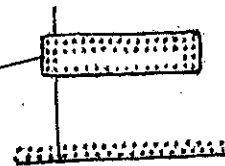
sticksöm
krage



Obs! ej sticksöm i ärmlinningens nederkant.

Hela tröjan kantas med sticksöm (ungf. 7 mm. från spec. fällsömmens synliga stygn) på slagen, i framkanterna, i nederkanten, vid skörten, på kragen, vid ärmlinningarna och vid fickstolpen, se ovan och på skissen av färdig tröja.

Sy en rad sticksöm i fickstolpens nederkant. Sy fast kortsidorna med 2 rader sticksöm som går igenom fodret.



Vik innerfickans överkant och fälla den. Vik in sömsmånar runtom och sy fast den i fodret.

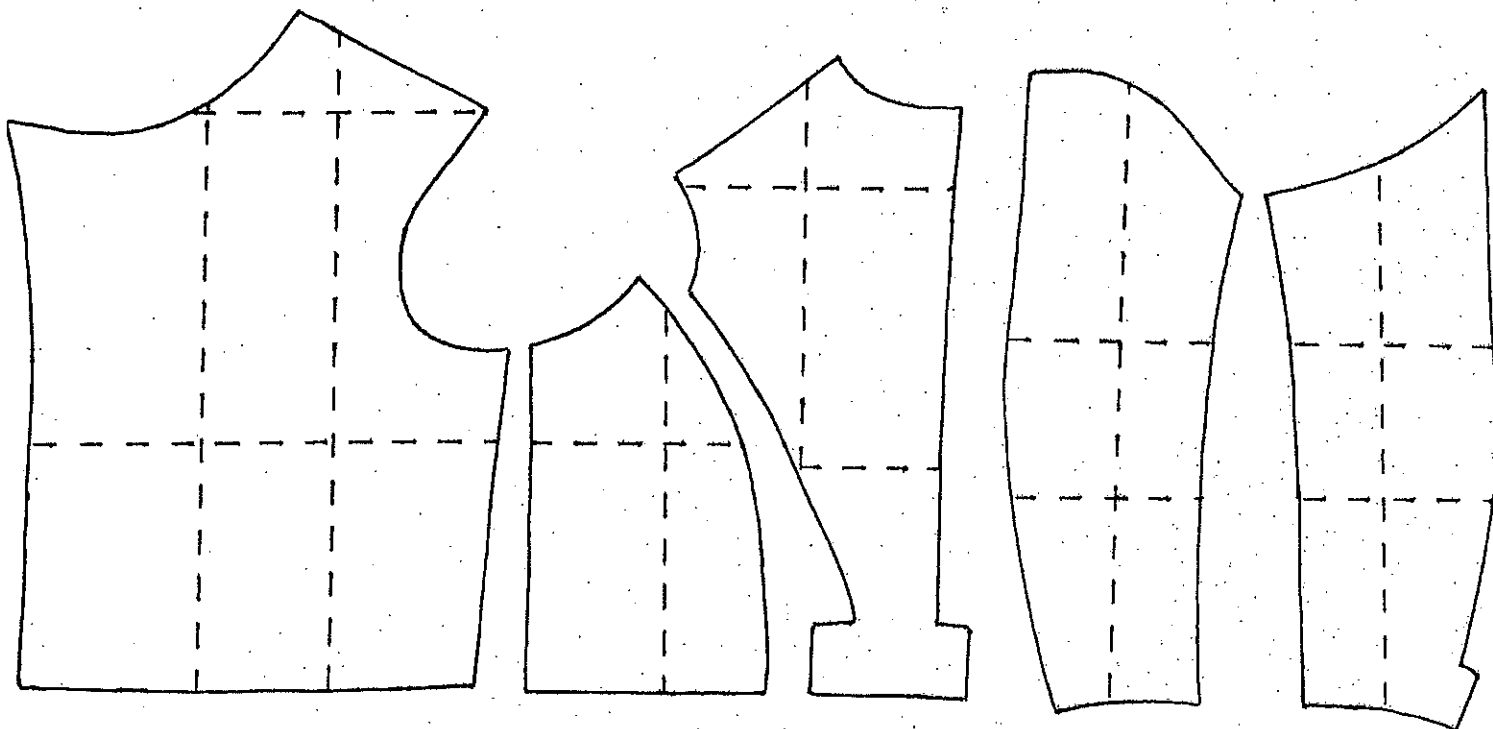
Handsy 6 knapphål i varje framkant, 1 st. i vardera ärmsprund och 1 st. i vardera ärmlinning.

Avpressa tröjan innan knappar sys i.

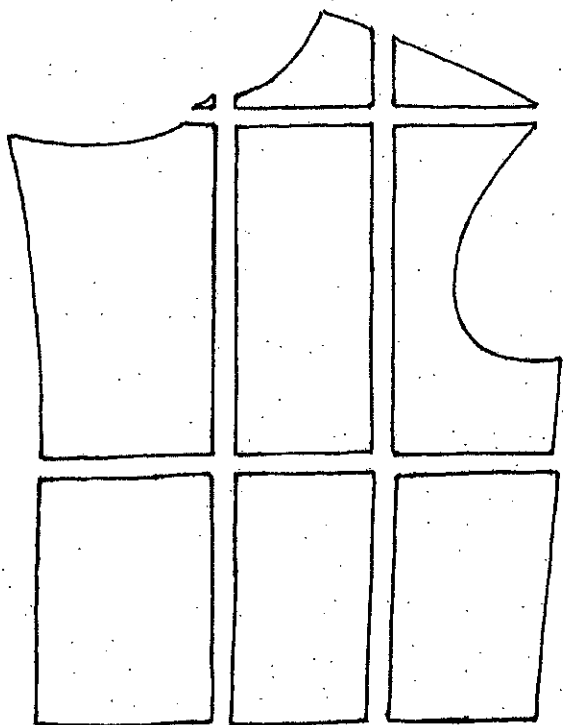


Manströja till Blekingedräkt.

Mönstret förstoras eller förminskas enligt markeringarna.



Exempel på förstoring.



Lägg ut mönstret på ett papper och rita runt konturerna.

Rita markeringslinjer enligt skissen.

Klipp i konturerna och markeringarna.

Lägg delarna på ännu ett papper med så mycket mellanrum som behövs för de egna måtten.

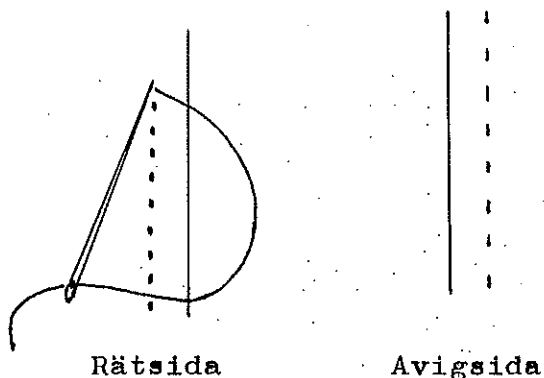
Rita runt konturerna och klipp ut det större mönstret. Prova.

Skall mönstret förminskas, fördela och klipp bort de överflödiga cm i markeringslinjerna.

Lägg ut delarna på ett nytt papper och rita runt.

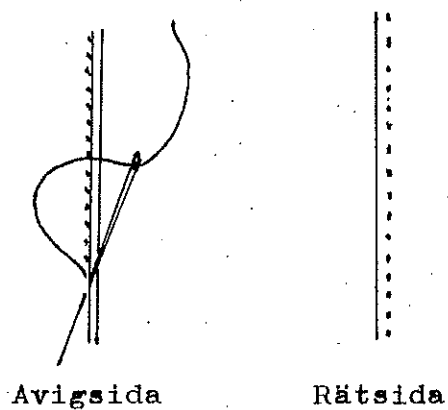
Sticksöm.

Stick med nålen upp och ner genom tyglagren. Rikta nålen snett för att få litet avstånd från föregående stygn.

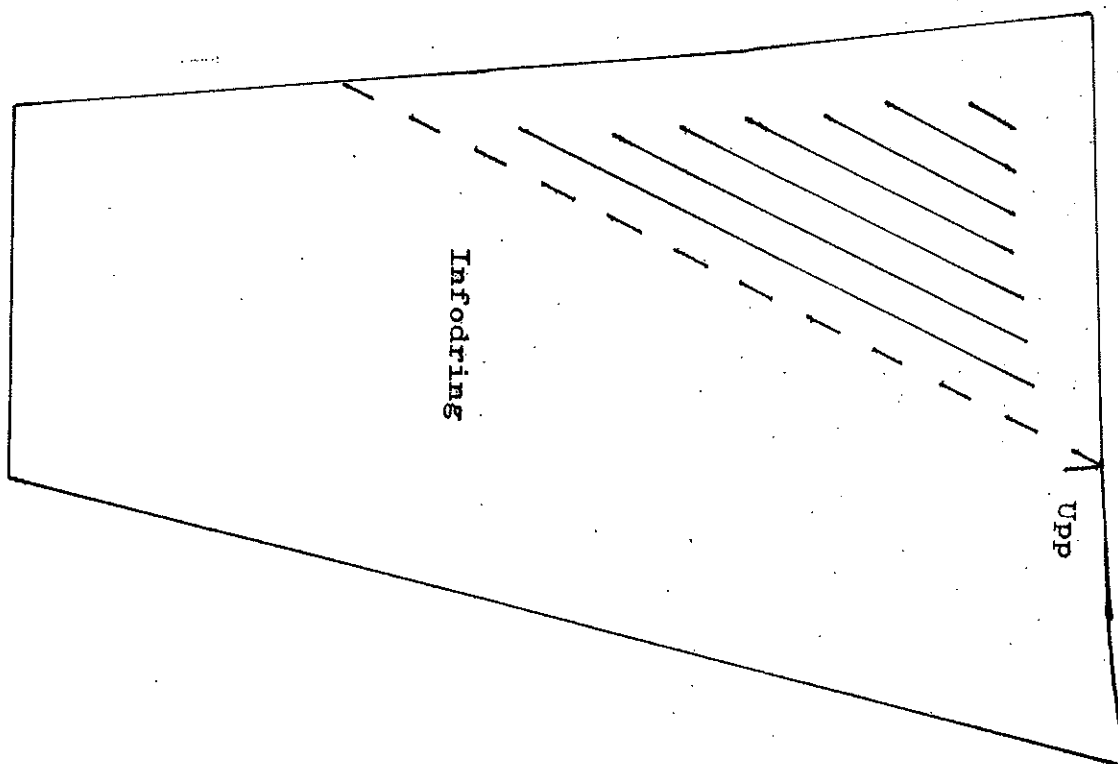


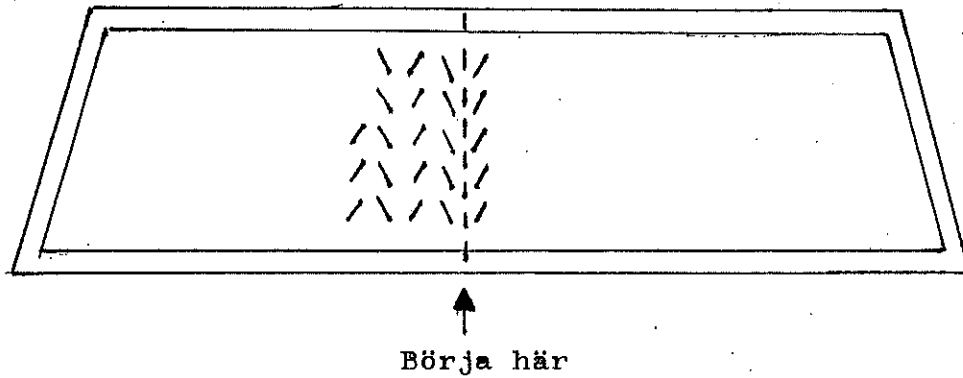
Specialfällstygn.

Man syr fällstygn så djupt ner med nålen att stygnet syns som en liten prick (c:a 1 mm.) på rätsidan ung. 1 - 2 mm. från kanten.



Mall till pikering av slag.





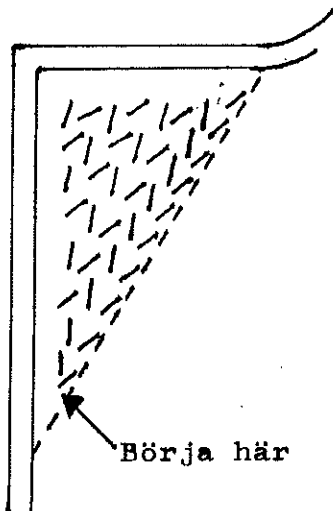
Pikering av uppstående krage.

Lägg fodret mot innerkragen och träckla en lodrät linje mitt bak. Håll kragen böjd över pekfingeret på det sätt som den skall ligga runt halsen.

Börja pikeringen mitt bak och arbeta framåt.

Sätt i nålen rakt från höger till vänster. Tag litet tyg på nålen så djupt att det syns på undersidan. Sy varannan rad från dig och varannan mot dig. Vänd inte kragen förrän den andra halvan skall pikerats.

Pikera lodräta rader och lämna 1 cm. fritt runtom fodret.



Slag.

Sy först små förstygn i markeringen.

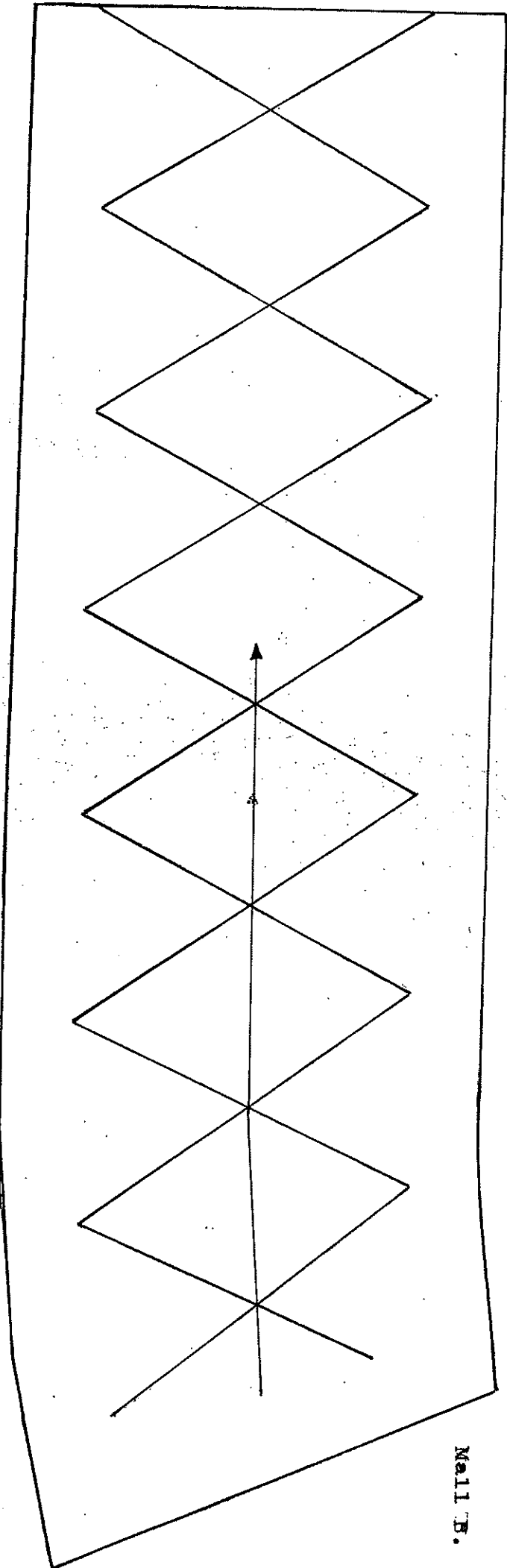
Börja att pikera intill markeringen och arbeta ut mot hörnet.

Lämna 1 cm. fritt runt alla kanter.

Pikering.

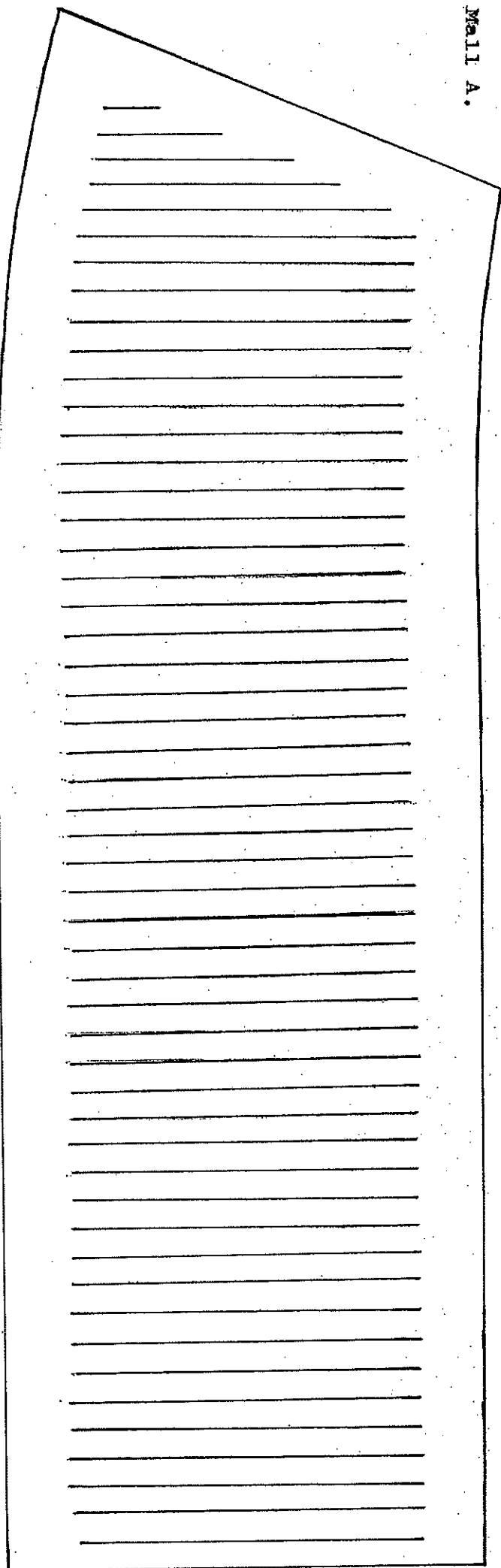
Delvis utdrag ur Lisbeth Holmströms bok Folkdräktssömnad.

Mitt bak



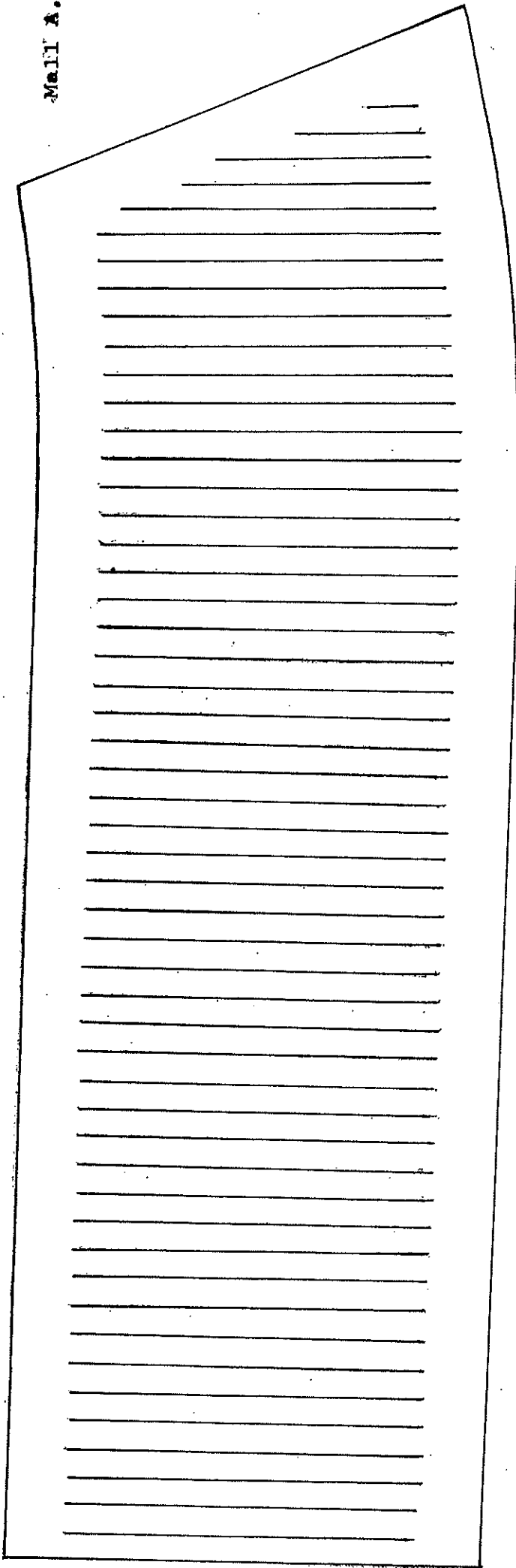
Mall B.

Mall A.



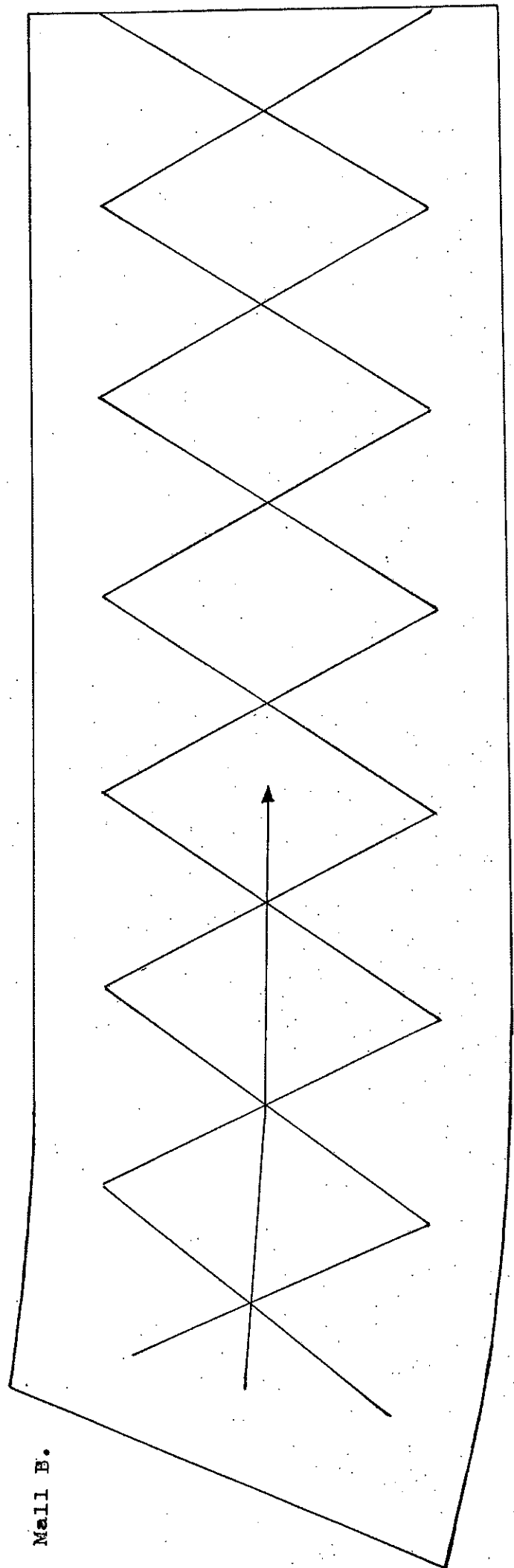
Mitt bak

Mall A.



Mitt bak

Mitt bak



Mall B.

FICKSTOLPE

2 ST. 1 ÖVERTYG



PLATS FÖR FICKSTOLPE

STOLPFICKA

2 ST. 1 FODERTYG



VIK BAKÅT

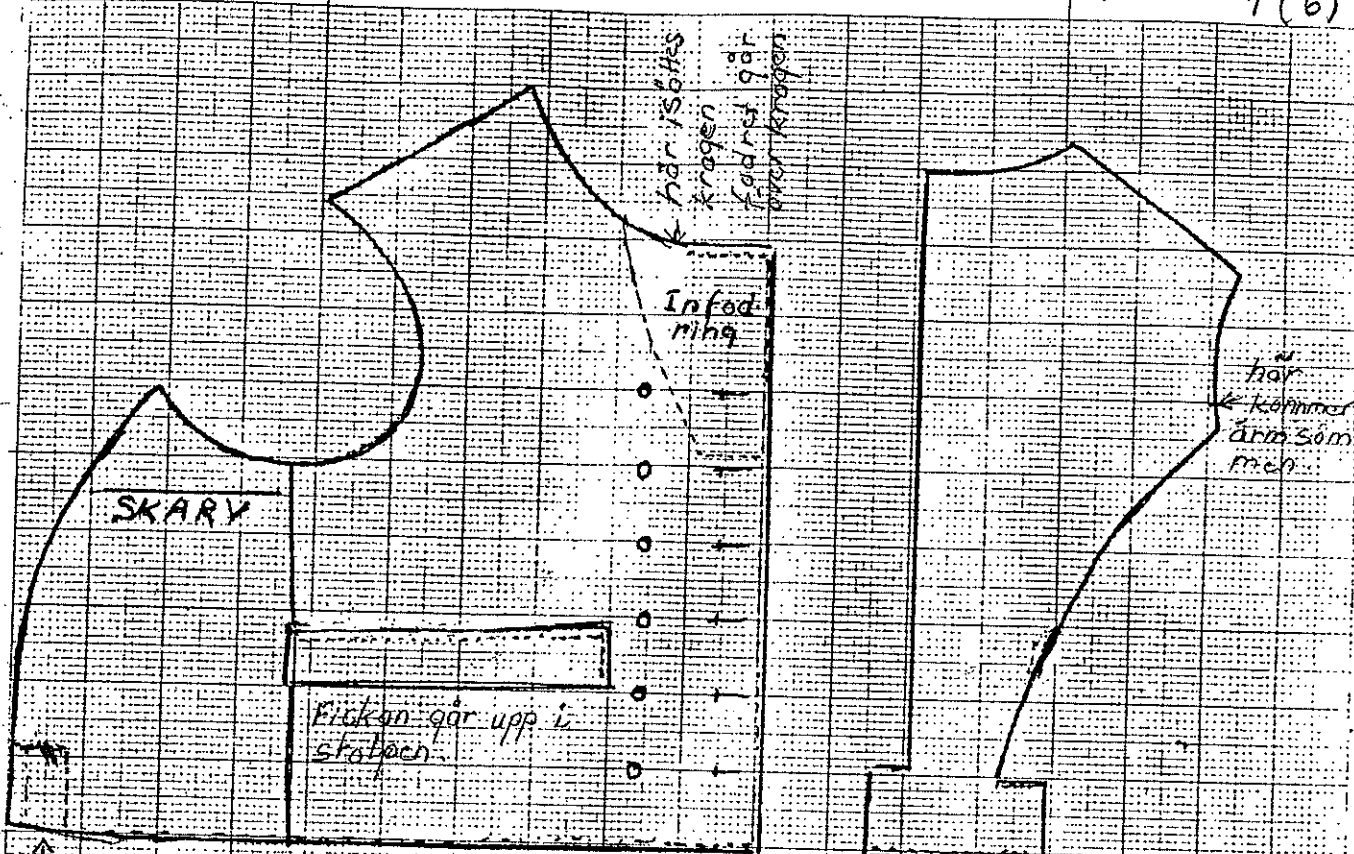
Skala 1:5

Mans Tröja

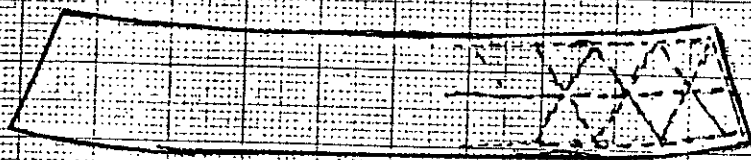
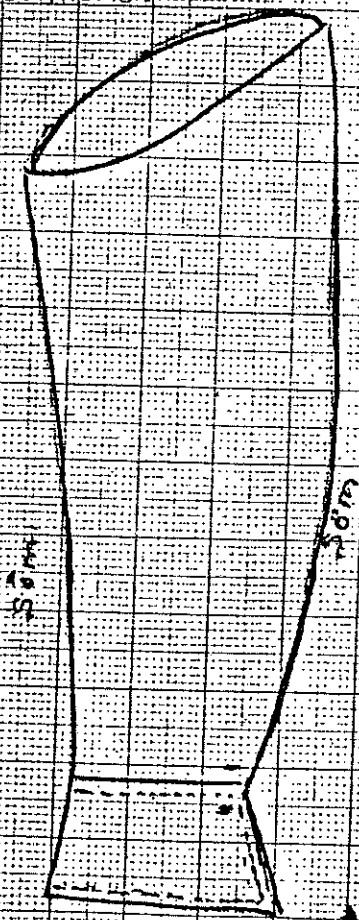
B.M. 5763

Ö. hd

1(6)



↑
Sya på insidan



Uppstående Krage

Tröja av mörkt blågrönsvart vadmal. Foder bak nästan som säckvår fram typ Arnelinne 10/11st 2,5 cm flata mässingsknappar den 12 styck med en mindre silverkrapp vid ena ärmen 9 små kullknappar

Innerfråka 16x19 cm på vänstra sidan 10 cm från kanten 4 cm nedifrån

Kragen "stickas" i 2 halvor med kraglärt på båda och sys sedan i hop stickningen på mitten sys genom båda halvorna

Tråd gråbrun lintråd ganska grov Knoppålen blå lintråd