

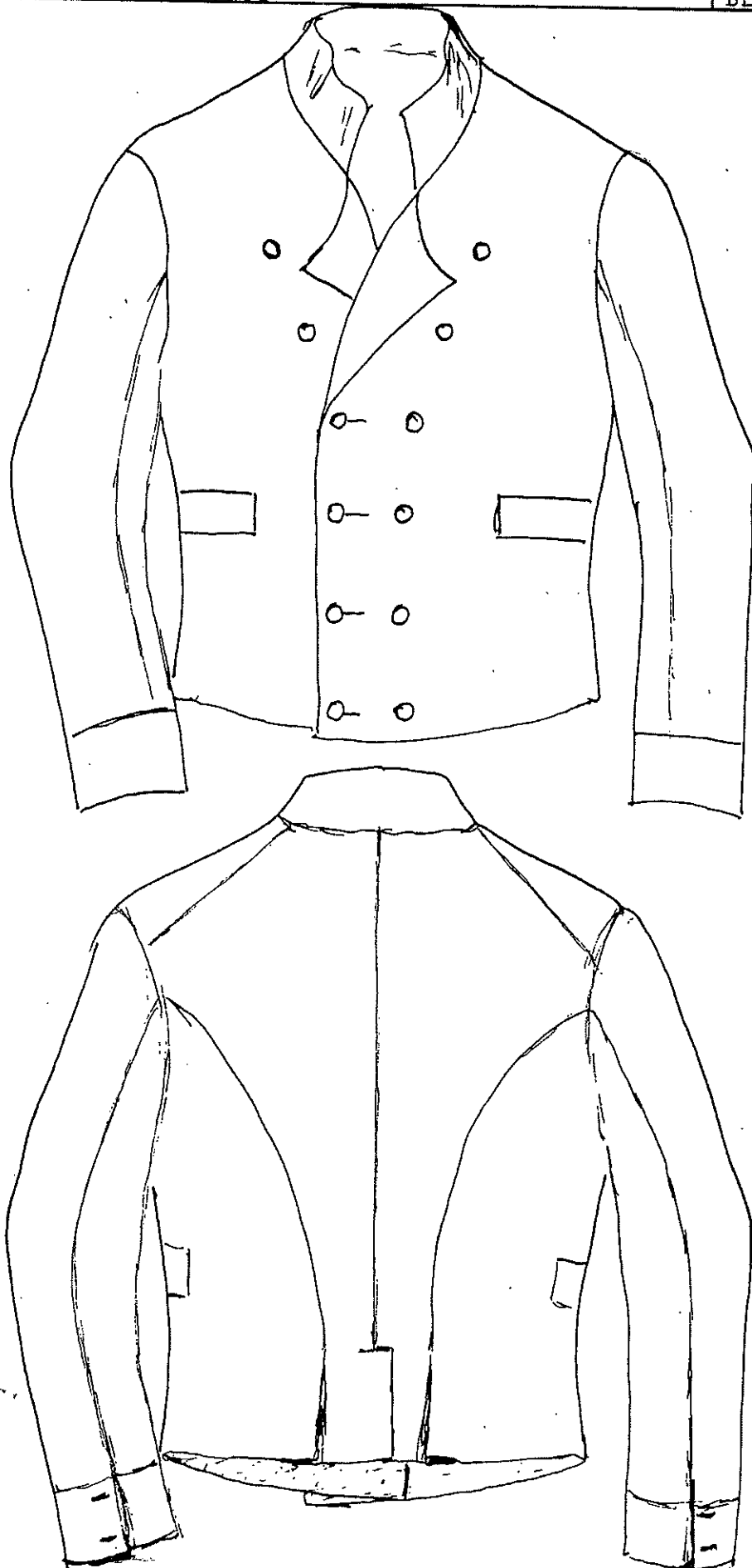
M. TRÖJA (eg. för större gosse )  
Av mörkblått kläde  
Foder av halvblekt linne o grönt ylle.  
Bl. M 8.902

BLEKINGE

ÖSTRA HD

JÄMJÖ SN

BLAD 1 (6)



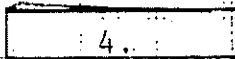
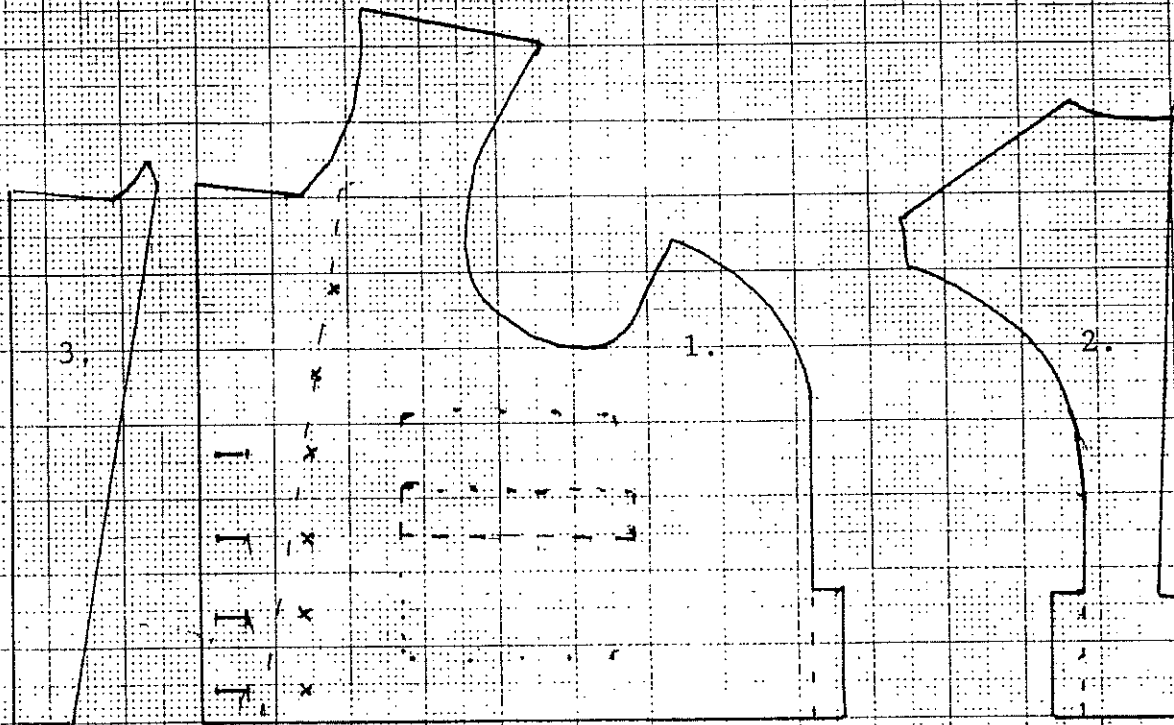
M. TRÖJA ( eg. för en större gosse)  
Av mörkblått kläde  
Foder av halvblekt linne + grönt ylle.

BLEKINGE

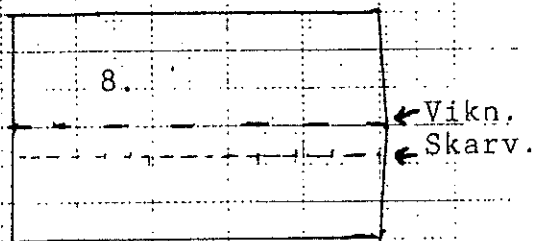
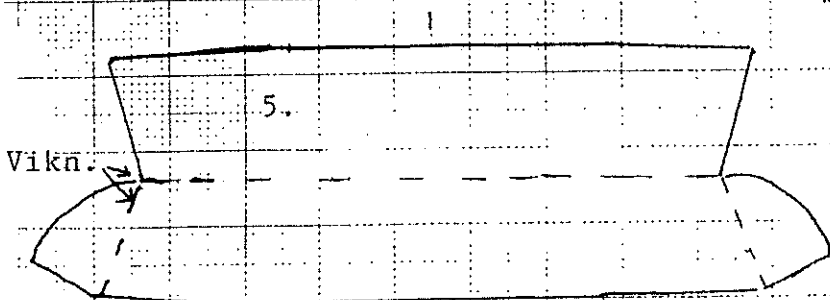
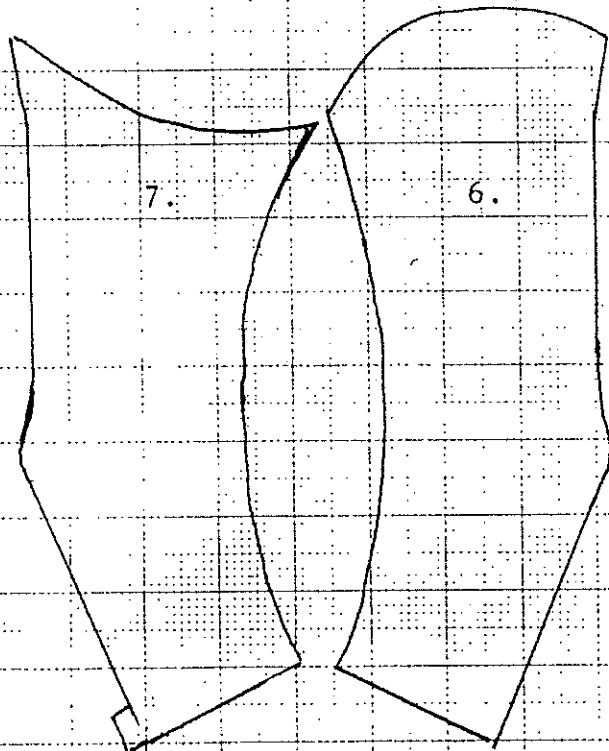
SKALA 1:5

Bl M 8.902

BLAD 2 (6)



- 1 : Framstycke 2 styck.
- 2 : Ryggstycke 2 styck.
- 3 : Infodring fram. 2 Styck.
- 4 : Fickstolpe 2 styck.
- 5 : Krage 1 styck.
- 6 : Överärm 2 styck.
- 7 : Underärm 2 styck.
- 8 : Ärmuppslag 2 styck.



M. TRÖJA (gosse)

B1 M 8.902

**MATERIAL:** Kläde. Mörkblått. Mörk färgton. Finaste sorten med lugg.  
**FODER:** Linne. I framstycke och ärmar. 15-16 tr/cm halvblekt. Ryggfoder av grönt (ganska klar mjuk färg) helylle. Glest vävt. MYCKET hårt slitet, trasigt. 8 tr/cm  
**LÄDERREMSA:** Håller fast knapparnas öglor på baksidan av framstycket.  
**KNAPPAR:** 12 stycken, svgt kupade, 17 - 188 mm diameter. Klädda med mörkt med mörkt brunt sateen. Baksida av läder e.d. Ögla under.  
**METALLKNAPP** på ärmarna. Ena ärmens hårt sliten. Andra ärmens: Mässingsliknande, Verkar handgjord p g a att ögla är fastsatt mycket snett på baksidan. Vit metall på baksidan och ett K i stämpel där. Motiv: Ytterkant upphöjd, blad o blomma i upphöjt mönster. 2 olika mtr. i knappen. 14 mm i diameter.  
**TRÅD:** Mörkt oblekt lintråd. 40/2. Knapphålstråd: Kanelbrun. Lintråd ? Ylle ? Tunn. Halvblekt till fodersömnad. Svart lintråd.

DOKUMENTÄR SÖMNADSBESKRIVNING:

**RYGGSÖM:** Söm mitt i ryggen hopsydd räta mot räta. Mörk, grov tråd. Sömsmånsbredd 2 xx\* mm känns igenom plagget. EJ BREDARE.  
**SIDSÖMMAR:** Exakt lika ryggsömmen. Även med 3 stygn/cm.  
**AXELSÖM:** Dito.  
**ÄRMSÖMMSR:** Dito.  
**SKÖRT MITT BAK:** Ej öppningsbart. 8 cm låtsasskört. Övretyget invikt sömsmån. Prickstickad fast 2 mm in från kanten. Vänster sidas tyg överst = när plagget sitter på. Prickstickning i rak linje med ryggsömmen går genom samtliga tyglager d v s översta skörtet, det underliggande skörtet samt fodret. OBS FODRET HAR HEL RYGG:ända ner.  
**NERTILL** öppen kant, Skörtet bak är endast öppet mellan inre prickningen och ytterkanten hela vägen ner. Det följer inte med i fastfällningen av foder - yttertrog. Lite sömsmån i sprundkanten  
 Fodret invikt sömsmån. Prickfällat fast med 3 stygn/cm. 3 - 4 stygn överallt. Prickningar alltid hårt nerdraget i tyget, så det är sällsynt att prickarna syns.  
 Sprundets utskjutande del upptill har öppen kant. Fastprickat 1 mm uppifrån tvärs över, alltså lika långt åt andra sidan av sömmen också. En andra fastprickning finns ungefär 4 mm uppifrån.  
**SIDSÖMSSKÖRT:** 8 - 8,5 cm långa.

M. TRÖJA

Bl M 8.902

- SIDSÖMSSKÖRT:** Fodret har invikt kant och både framstyckskant och bakstyckskant i skörtet är prickat ihop med stygn som i genomskärning brukar se ut som åttor. Det ser ut som prickar på båda sidor av sömmen.
- NERKANT:** Fodret prickfällat fast.  
Hopprickning 1,5 cm - 1 cm över nerkanten.  
Sidsömsskörtet vikt åt bakstycket till.  
Det ger en vision av att vara ett öppet skört, liksom ryggskörtet.
- FICKSTOLPE:** FICKFODER: Mycket gråbrunare än vanligt linne.  
Tätare än Ärmfodret.  
Ylletyget nervikt runt fickstolpens överkant ungefär 7 - 8 mm och fällat fast med 3 fällstygn / cm.  
Prickstickning 2 mm uppifrån.  
Fällstygnen tar igenom ngt ibland, så att man kan se fördjupningar, ej stygnen.  
Prickning 13 mm ner på fickstolpen.  
Fickstolpen fastsydd räta mot räta med framstycket i fickuppskåret.  
Öppna kanter i fickstolpens kortsidor.  
Fastprickade 4 + 7 mm från kortsidorna med 4 stygn/cm.  
I fickuppskårets bakre kant är ylletyget lagt över fickfodertygets kant. 2 - 3 rejåla fällstygn/cm.  
Fickpåsen slutar ungefär 3 cm ovanför plaggets nerkant.
- FRAMKANT:** Invikt sömsmån på yttertyget.  
Infodring med öppen kant runt om.  
Infodringen har skarv, som är hopsydd genom att det ena tyget lagts ovanpå det andra och fällat fast det.  
Infodringen har fällats fast mot framstycket i ytterkanten. Någon gång tar stygnen igenom.  
Upptill har både yttertyg och infodring öppen kant, mellan framkant och krage. Den sträckan prickad ihop nära ytterkanten.  
Prickstickning 8 mm från framkanten samt in till krage.
- KRAGE:** Skarv mitt i ryggen. Även fler skarvar.  
Infodringen har flera skarvar.  
Framkanten från rätsidan vikt runt kanten och in på avigsidan så att den är 5,5 cm bred nere vid fastsömnaden.  
Ett mycket grovt mellanläggstygn skymtas i ett litet hål på kragens insida. Linne.  
Verkar att vara pikerat fast mot innerkargen, 3 rader.  
På rätsidan finns en prickstickning 3 mm ner från överkanten, samt från framkanten.  
Prickstickningen i framkanten är dock gjord för invikningen av yttetyget.  
Livets inre prickstickning gör en rundada båge och går uppåt, inåt till 1,8 - 2 cm in från kragens framkant.  
Fortsätter med samma avstånd från framkant på krage och till 2,7 cm från kragens överkant.  
Där går den längs kragen.  
3 prickar / cm.

M. TRÖJA

B1 M 8.902

- KRAGE forts:** Prickstickning 1,2 cm över kragens fastsömnad.  
Krage och yttertyg hopsytt räta mot räta.  
Kragens insida fastfällad ungefär 5 mm nerom kragens fastsömnad ovanpå fodret.  
3 djupa fällstygn / cm.
- INFODRING FRAM:** Innerkanten fastfällad med 3 - 4 ganska breda fällstygn/cm.
- FODER SIDSÖM:** Nertill: Fällat och prickat ihop på öppna kanter.  
Framstycksfodret har invikt sömsmån och ligger fastfällat över ryggstycksfodret. Ljus tråd. 2 fällstygn/cm.  
(Ryggstycksfodret är bara rester som håller ihop lite glest)
- FODER AXEL:** Likt sidsömsfodret.
- ÄRMFODER:** Överärm fastfällad över underärm. Tar även i yttertyg.
- ÄRMUPPSLAG:** Hopsytt räta mot aviga med yttertyget.  
Sömmen finns 2 cm upp på plaggets avigsida.  
Ärmuppslaget är på rätsidan 7,8 cm brett och 2 cm brett på avigsidan. Mycket tunn sömsmån.  
Sömmen märks tydligt tydligt på det gamla plagget, genom slitage.  
Överärm: Invikt sömsmån av ärmtyg över slaget och öppen kant där uppslaget finns på den undre delen av överärmens tyg. Foderlinnet invikt sömsmån och fällat fast med 3 - 4 små fällstygn/cm.  
Linnet är vikt på snedd inåt, så att det finns plats i ylletyg för knapphål.  
Linnet når till 4,5 - 5,5 cm nerifrån.  
Invikt sömsmån nertill och fällat fast.  
Ärmen har fått en skarvbit isydd mellan uppslagets överkant och slagets början visar en bit tyg nertill på insidan.  
Överärmens sprundkant har en prickstickning 7 mm från kanten. Ytterkanten fällad afst.  
Uppslagets överkant: Öppen kant nersydd med 4 prickstygn per cm. Små, försiktiga stygn.  
Underärmens sprundkant:  
Öppna kanter så länge det endast är ylle. Prickat ihop. Fodret invikt sömsmån.  
Upptill är det en utskärning på ungefär 1 cm.  
En andra prickstickning ung: 7 mm in från kanten.  
Knapp: 12 mm in från kanten. 5 cm nerifrån.
- KNAPPHÅL ÄRM:** ÖVERÄRM: KNAPPHÅL: 5,5 cm nerifrån. 6 mm från kanten.  
Sytt med knapphålsstygn, 8 stygn/cm. Tunn tråd, korta stygn.  
Bakkant: tvär rad med stygn över någon lång tvär tråd.  
Framkant: Kraftigare tvär sömnad av stygn över sydd tråd.
- KNAPPHÅL FRAM:** 2,5 - 2,7 cm långa. Något kraftigare tråd än ärmens.  
Börjar 8 mm från kanten.
- ÄRMISÄTTNING:** Slät men lite inhållen ärm.  
Sidsöm och ärmsöm bak stämmer.  
Isömnad räta mot räta.  
Framstyckets bakre översta hörn iskarvat tyg.  
Plagget har varit för smalt från början.

M. TRÖJA

Bl M 8.902

ÄRMISÄTTNING: FODER: Bålens foder invikt kant. Fållat fast över ärmfodret med 3 fållstygn/cm.

Ljus tråd.

RMSPRUND UPPTILL: Ingen förstärkningssöm.  
Ingen tvärsöm.

INNERFICKA: På vänster framstyckes insida finns en ficka.  
Inmarkerad på mönsterkonstruktionen.

Upptill 6 mm bred fåll.  
2 fållstygn/cm.

Fastfållad runt om.

ÖVRIGT: Plaggen är skänkta 1919 av fröken Anna Lagergren, Karlskrona.

Inger Söderquist 9 september 1992

TRÖJAN FRÅN NORDISKA MUSEET BÖR KUNNA SYS PÅ SAMMA SÄTT, MEN MED TILLÄGG AV PRYDNADSPRICKSTICKNINGAR, EFTERSOM SÖMNADSBESKRIVNING SAKNAS TILL DEN.  
INGA FICKOR FÅR GÖRAS PÅ PLAGGETS YTTERSIDA; NÄR NORDISKA MUSEETS TRÖJA KOPIERAS.

Inger Söderquist 2 februari 1995