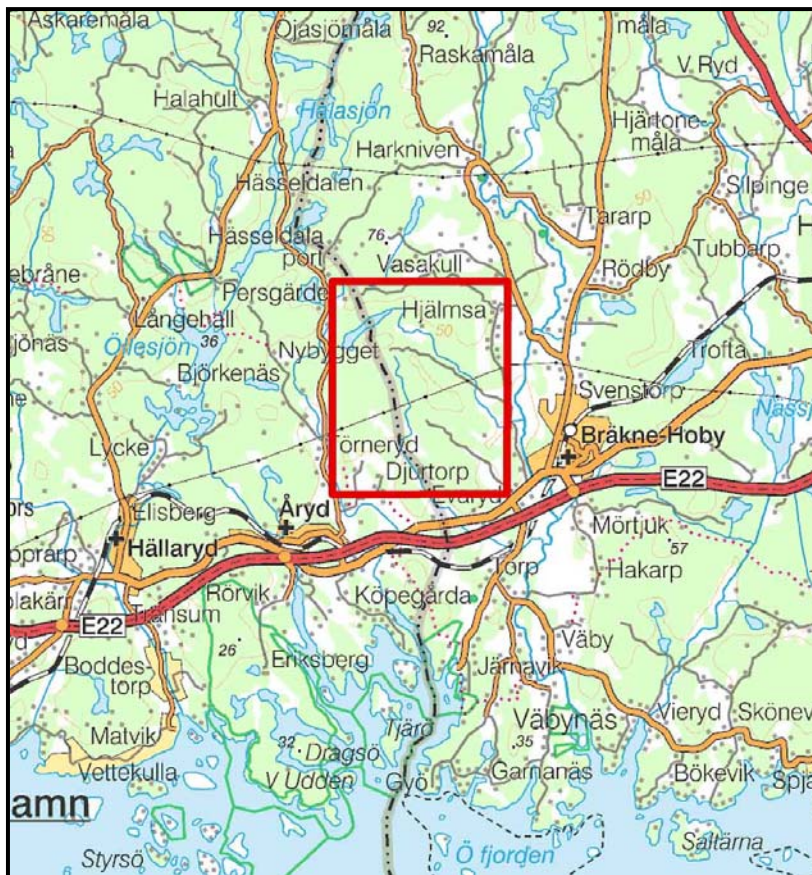


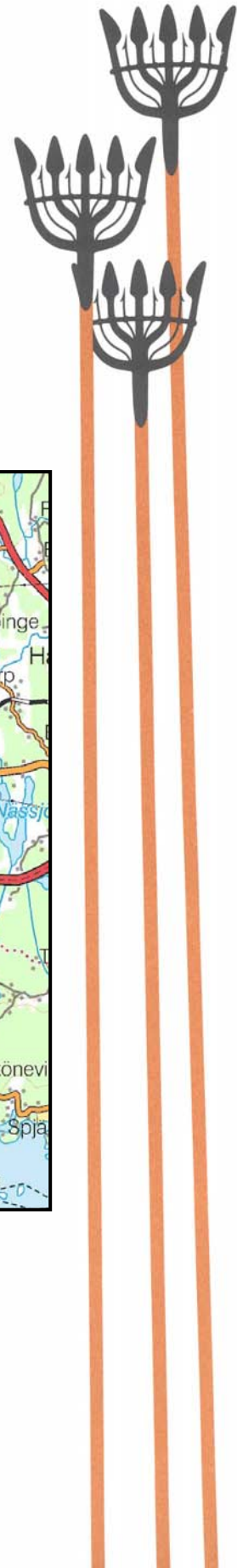
Vindkraftsprojekt Tokaryd

Bräkne-Hoby socken, Ronneby kommun
Åryds socken, Karlshamn kommun

Kulturlandskapsutredning



Blekinge museum rapport 2008:34
1:e antikvarie Thomas Persson



Innehåll

Bakgrund.....	2
Området.....	2
Synpunkter på föreslagen placering av vindkraftverk samt dragning av vägar/ledningar.	3
Resultat och rekommendationer.....	6
Bilaga 1.....	7

Bakgrund

Vindkraft AB avser att ansöka om tillstånd att uppföra en vindkraftanläggning omfattande 28 vindkraftverk i området mellan Hjalmsa, Tokaryd och Evaryd i Ronneby kommun samt Djurtorp och Törneryd i Karlshamns kommun. Efter samråd med länsstyrelsen har Blekinge museum fått i uppdrag att göra en kulturlandskapsutredning inom det aktuella området. Utredningen har genomförts under november 2008 av 1:e antikvarie Thomas Persson.

Arbetet har omfattat genomgång av arkiv, inkl. historiska kartor, samt fältrekonoscering och översiktlig inventering av aviserade väg- och ledningsdragningar och föreslagna platser för vindkraftverken.

Området

Utredningsområdet omfattar en yta om ca 7 km² som i princip i sin helhet är skogsbevuxen. Topografin är starkt bruten med smala, djupt nedskurna dalgångar, begränsade av höjdryggar med berg i dagen. Krönpartierna ligger i södra delen av området kring 50 m ö h, i norr 60-70 m ö h. Detta innebär att delar av området ligger över högsta kustlinjen och att svallzoner med anknytning till Baltiska issjön berörs. Ur kulturgeografisk synpunkt utgör området en övergång mellan dalbygd och skogsbygd.

Vid riksantikvarieämbetets fornminnesinventering 1970-71 registrerades förhistoriska gravanläggningar i områdets sydligaste del samt utanför detsamma i anslutning till dalgångarna vid Törneryd-Djurtorp och Hjalmsa-Tokaryd-Evaryd. Inga kända lämningar efter förhistorisk/medeltida bosättning finns inom utredningsområdet. Det historiska kartmaterialet visar att området varit samfälld utmark för respektive byar. Före och efter storskiftet, som i områdets byar genomförs 1781-1803, sker endast en begränsad nyodling i form av små lyckor i utmarken. Med skiftet regleras nyttjandet men först med det efterföljande enskiftet respektive laga skiftet, 1813-39, inleds en uppodling i större skala. Under 1800-talets lopp etableras ett flertal torp, vilka idag samtliga är nedlagda och endast finns kvar som fossila lämningar i landskapet. I samband med projektet Skog och Historia, som berört norra delen av området har ett flertal av dessa kulturlämningar registrerats och ytterligare några har framkommit i samband med den nu genomförda utredningen. (se bil 1 samt kartor)

Samtliga fastigheter inom Djurtorp, Törneryd och Hjalmsa är som särskilt bevarandevärda områdena upptagna i det regionala kulturmiljöprogrammet från 1983, Djurtorp dessutom som riksintresse för kulturmiljövården. Kulturmiljövårdet gäller helheten, såväl bebyggelse som odlings- och skogsmark.

Synpunkter på föreslagen placering av vindkraftverk samt dragning av vägar/ledningar.

Nedan kommenteras varje enskilt kraftverk med anslutande vägar/ledningar:

K 1 Höjdplatå med berg i dagen – anslutande väg/ledning följer till stor del befintlig skogsväg.
Ingen erinran.

K 2 Höjdplatå – föreslagen plats ligger inom f d odlingsmark med talrika röjningsrösen och stenmurar, tillhörig tidigare torpbebyggelse, nr 1 på kartan.
Placeringen och vägdragningen skulle allvarligt skada kulturlämningen. Som alternativt läge föreslås angränsande fastighet Hjälmsa 2:12 (x 6236490 y 1453570)

K 3 Utlöpare av höjdplatå.
Ingen erinran.

K 4 Höjdkrön i direkt anslutning till befintlig bebyggelse.
Ingen erinran.

K 5 Utlöpare av höjdparti.
Stenmurar berörs av väg- och ledningsdragning – genombrott utlagas. I övrigt ingen erinran.

K 6 Höjdplatå – lätt tillgänglig från befintlig väg.
Ingen erinran.

K 7 Krönplatå.
Ingen erinran.

K 8 Krönplatå.
Ingen erinran

K 9 Krönplatå – lätt tillgänglig från befintlig väg.
Ingen erinran

K 10 Delkrön i höjdrygg.
Väg- och ledningsanslutning till K 13 går längs med och genom svallzon med anhopning av block, vilket medför alltför stor miljöpåverkan. Alternativ dragning bör utredas.

K 11 Höjdplatå i anslutning till befintlig väg.
Ingen erinran.

K 12 Höjdplatå.
Väg- och ledningsdragning mellan K 13 och 12 går genom svår terräng, bör studeras för att undvika onödiga ingrepp. Gränsmur skärs, skador ska utlagas.

K 13 Höjdplatå.
Föreslagen placering föranleder ingen erinran. Vad gäller väg- ledningsanslutning se K 10. Föreslagen dragning skär över registrerad kulturlämning, nr 14 – kolbotten.

K 14 Delkrön i höjdrygg – ansluter till befintlig väg.
Ingen erinran.

K 15 Höjdplata – lätt anslutning till befintlig väg.
Ingen erinran.

K 16 Delkrön i höjdrygg.
Väg- ledningsanslutning från norr skär genom svallzon med blockanhopning. Alternativ dragning bör utredas för att begränsa ingreppen.

K 17 Höjdplata.
Ingen erinran.

K 18 Höjdplata.
Ingen erinran.

K 19 Höjdplata.
Väg- och ledningsdragning skär gränsmur – utlagas. I övrigt ingen erinran.

K 20 Höjdplata.
Ingen erinran

K 21 Höjd plata.
Ingen erinran

K 22 Höjdplata – väg- och ledningsanslutning följer i stort befintlig skogsväg.
Ingen erinran. Obs dock kulturlämningen nr 17 –minnessten – invid vägen norra sida.

K 23 Krönplata.
Platsen svårtillgänglig. Föreslagen väg- ledningsdragning medför stora ingrepp – bur studeras ytterligare.

K 24 Delkrön i höjdrygg – väg- och ledningsdragning följer till stor del befintlig skogsväg.
Ingen erinran.

K 25 Delkrön i höjdrygg.
Ingen erinran.

K 26 Höjdplata.
Ingen erinran.

K 27 Höjdplata.
Ingen erinran.

K 28 Höjdplata.
Ingen erinran. Registrerad lämning nr 18 berörs inte.

Övrigt:

Ledningsdragning i befintliga skogsbilvägar föranleder ingen erinran.

Resultat och rekommendationer

Utredningen visar att den föreslagna vindkraftsetableringen ur kulturmiljösynpunkt i sak inte bör möta något hinder. I de angivna fall där registrerade kulturlämningar berörs eller där markingreppen tenderar att bli alltför omfattande bör en modifiering av förslaget göras. Baserat på tillgängligt underlag bedöms inte påverkan på landskapsbilden vara av sådan art att den menligt inverkar på kulturmiljön. I samband med en regelrätt ansökan förutsätts dock kraftverken redovisas i fotomontage.

Ovan har erinringar mot förslaget anförts på följande punkter:

K 2 *verket placerat inom kulturlämning – alternativt läge föreslås.*

K 10/K 13 *väg- och ledningsdragnings skär genom blockrik svallzon med stora markingrepp som följd; skär dessutom över reg. kulturlämning nr 14 – kolbotten. Alternativ dragnings bör undersökas.*

K 12 *väg- och ledningsdragnings genom svår terräng – bör studeras ytterligare.*

K 16 *väg- och ledningsdragnings från norr skär svallzon med blockanhopning – alternativt bör studeras.*

K 23 *väg- och ledningsdragnings går genom svårtillgänglig terräng – bör studeras för att begränsa ingreppen.*

Övrigt: *flera väg- och ledningssträckningar skär stenmurar. Dessa ska utlagas.*

Bilaga 1

Förteckning över registrerade kulturlämningar inom utredningsområdet:

1. Torplämning
2. Torplämning
3. Torplämning
4. Husgrund – oxstall
5. Torplämning
6. Torplämning
7. Torplämning
8. Torplämning
9. Torplämning
10. Brunn
12. Torplämning
13. Torplämning – båtsmanstorp
14. Kolbotten – resmila
15. Torplämning
16. Torplämning
17. Block med minnesinskrift
18. Fornlämningsliknande lämning

