

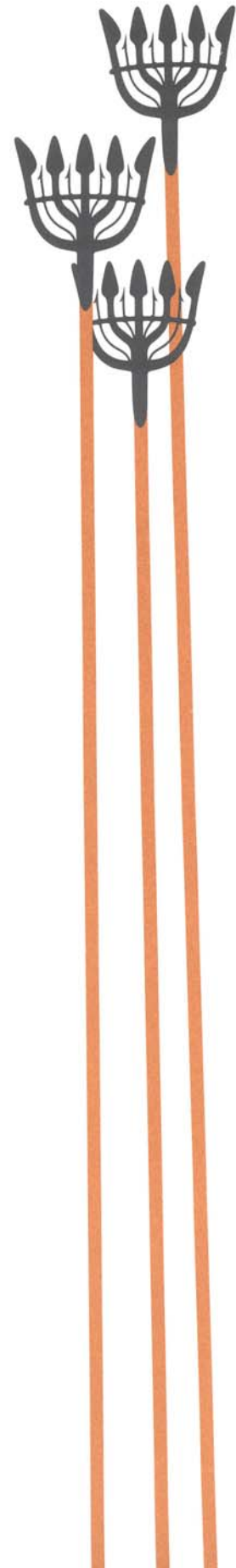
Nättraby - Måstad 1:1 m.fl.

Nättraby och Karlskrona socknar,
Karlskrona kommun

Kulturmiljöutredning



Blekinge museum rapport 2008:36
Mikael Henriksson



Bakgrund

Inför en planerad schaktning för två elströmskablar samt en fjärrvärmekulvert mellan Bubbetorp och Rosenholm, uppdrog Affärsverken åt Blekinge museum att utreda eventuella antikvariska konfliktpunkter i ledningssträckningen. Fältbesiktningen genomfördes av Blekinge museums arkeolog 2008-12-03 och 2008-12-04, och föreliggande avrapportering utgör en redogörelse för resultatet av arbetet.

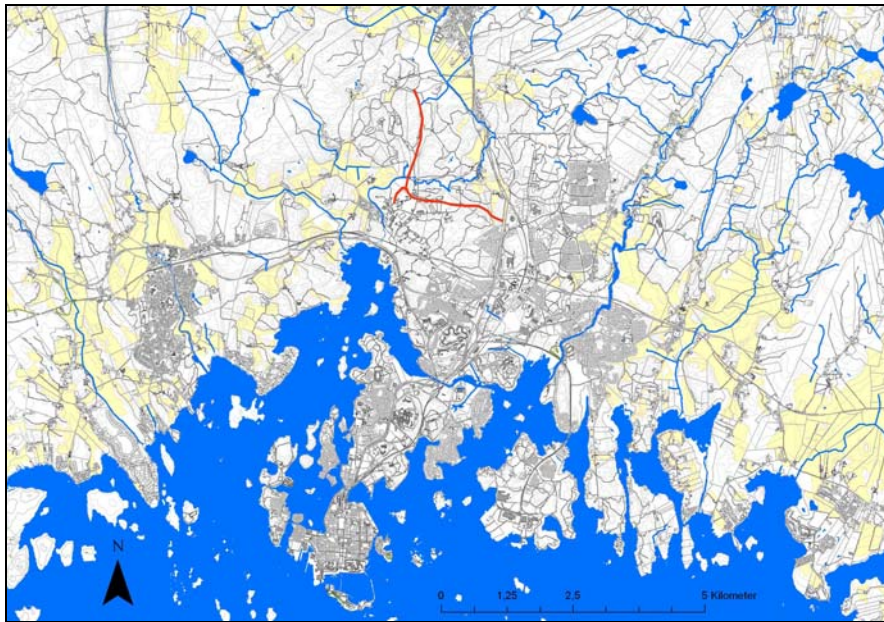


Fig.1 - Exploateringsområdet i förhållande till Karlskrona tätort. Ledningssträckning rödmärkerad.

Arbetets genomförande

Övergripande kart- och arkivstudier har kombinerats med en översiktlig fältinventering. Fotodokumentation av ledningssträckningen har utförts med digitalkamera. Den föreslagna exploateringen har för enkelhetens skull delats in i ett antal delsträckor. Den sydligaste sträckningen har sedan tidigare behandlats inom ramen för en utredning för vattenledningen från Johannishusåsen (Persson 2008) respektive en kulturlandskapsutredning inom området Rosenholm - Bubbetorp (Persson 2003). Av denna anledning hanteras detta parti i nuläget mer schematiskt.



Fig.2 - Antikvariskt intressant topografi inom *Delsträcka 6*.

Resultat och diskussion

I huvudsak ligger ledningssträckningen inom Nättraby och Karlskrona socknar och inom historisk in- och utägomark under byarna Måstad och Silletorp (bilaga 3). Landskapsavsnittet är här varierat och inbegriper såväl skogs- som åkermark, men också markanta höjdparter liksom mer låglänta områden och sankare miljöer, inte minst i anslutning till Silletorpsån. Merparten av de registrerade fornlämningarna utgörs av gravanläggningar i markanta höjdlägen (se ex fig. framsida resp. bilaga 2). Dessa rösen och stensättningar ramar in sin samtids bygd från sannolikt bronsålder och järnålder, och de indikerar även möjliga rester av under mark dolda boplatsspår av olika ålder, slag och omfattning. Enstaka lösfynd har påträffats i området, och sannolikt står inte minst spår av stenålderskulturer att finna i Silletorpsåns närhet. Som exempel på sådana, lösfunna indikationer kan nämnas en skafthälsyxia i privat ägo. Denna påträffades vid dikesgrävning under 1950-talet omkring 50 m väster om den punkt där ledningssträckningen planeras korsa ån (fig.3).

Den föreslagna sträckningens sammanlagda längd är ca 4,5 km och den planerade schaktbredden 12 m. Ytmässigt omfattar den planerade avbaningen således mer än 50000 kvadratmeter, och det är högst troligt att någon typ av spår från äldre tiders mänskliga aktiviteter kommer i dagen i ett exploateringskedje. Ovan anförda utredningsarbeten av

1:e antikvarie Thomas Persson pekar på de antikvariskt intressanta markområden som legat i anslutning till Silletorps numera försvunna bymiljö, inom ledningssträckningens sydligaste del. Fornlämningsspår utan markering ovan mark kan komma att påträffas på ett flertal punkter inom just detta område. Den antikvariska potentialen avseende den resterande ledningssträckningen varierar påtagligt. *Delsträckor* 4, 6 och 8 är topografiskt mest intressanta, och viss risk för arkeologiska spår kan även föreligga beträffande *delsträckor* 2 och 7.

Blekinge museum rekommenderar att en särskild utredning genomförs med anledning av förestående markingrepp inom ledningssträckningen Bubbetorp - Rosenholm. Förslagsvis kan en sådan utredning kombineras med exploateringens löpande grävningens arbeten. En arkeologisk utredning förutsätter en mer eller mindre aktiv, antikvarisk medverkan på plats under arbetets gång. Noggrannhetsgraden anpassas efter den aktuella delsträckningens bedömda antikvariska potential



Fig.3 - Privatägd s.k. skafthålsyx, funnen vid Silletorpsån på 1950-talet

Figurförteckning

Fig. framsida: Stensättningen RAÄ Nättraby 98:1
Fig.1 Utredningsområdet markerat på fastighetskartan
Fig.2 Delsträcka 5 mot NNO.
Fig.3 skafthålsyxa

Bilagor

Bilaga 1 - Utdrag från den vektoriserade fastighetskartan
Bilaga 2- Utdrag från häradskartan
Bilaga 3 - Inventerade delsträckor.
Bilaga 4 - Beskrivningar av delsträckor

Källor

Otryckta källor

Persson, T. 2003. Rosenholm - Bubbetorp. Kulturlandskapsutredning. 2003.

Persson, T. 2008. Besiktning av planerad dragning av vattenledning mellan Lyckeby och Johannishusåsen. *Blekinge museum rapport* 2008:3.

Övriga källor

FMIS

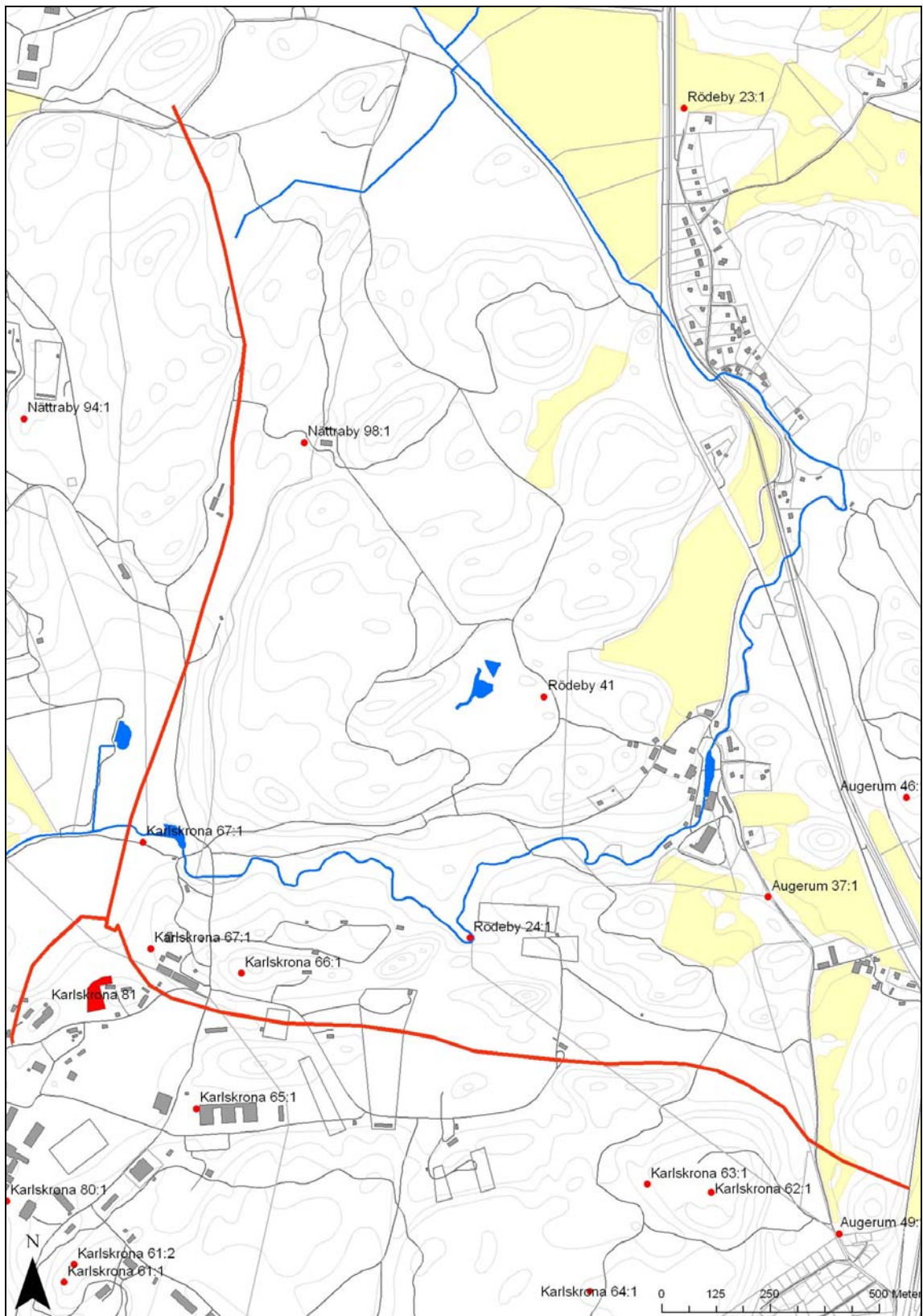
Lantmäteriets kartarkiv

Diverse handlingar och rapporter i Blekinge museums arkiv.

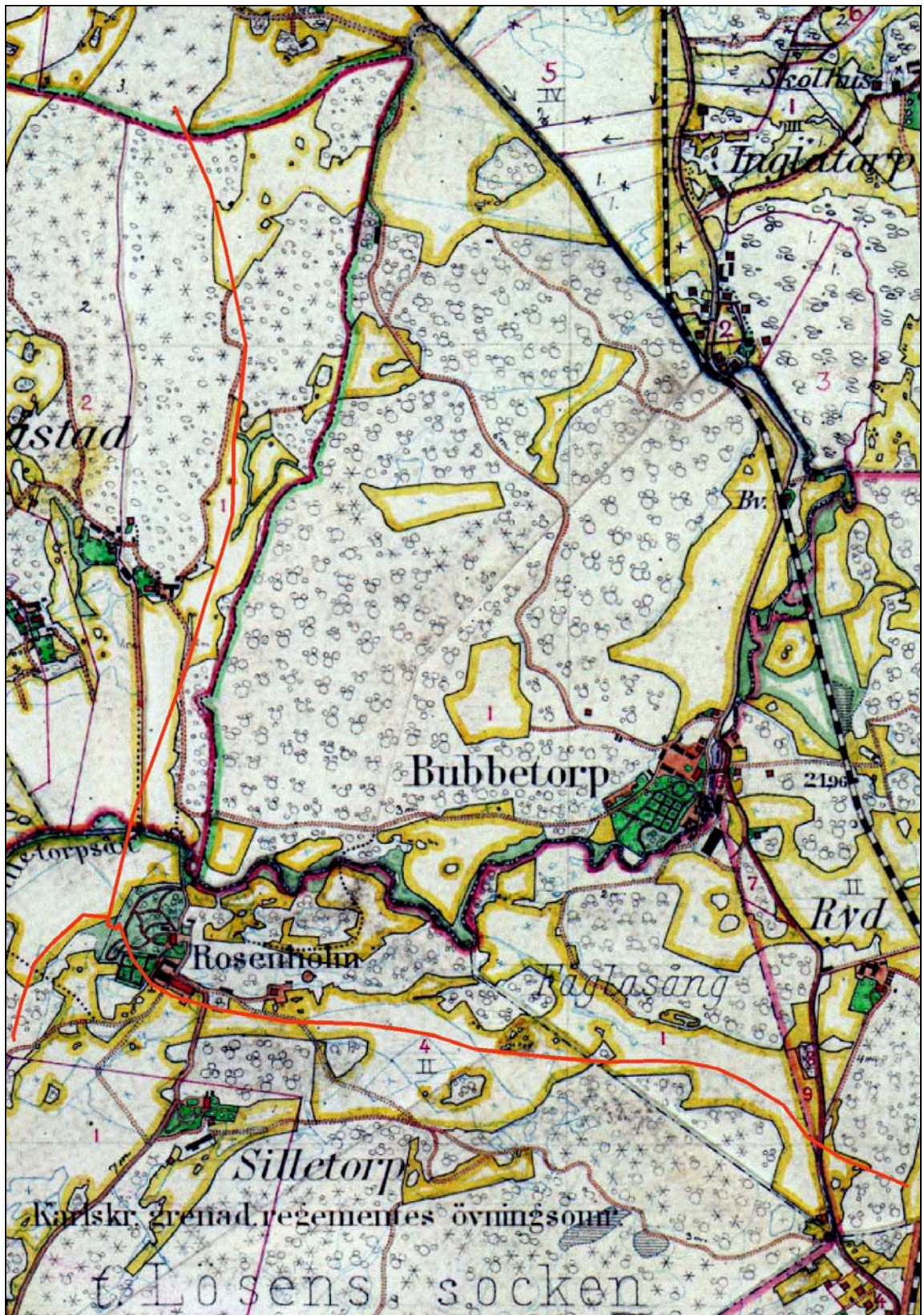
Administrativa uppgifter

Länsstyrelsens dnr: 407-5194-08
Undersökningstid: 2008-12-03 och 2008-12-04
Personal: Mikael Henriksson
Läge: Fastighetskartan, blad 3F6h Skärva/Torskors
Koordinatsystem: Plan 2,5 gon W Blekinge 10.
Dokumentation: Mätdata och 22 digitala fotografier förvaras i Blekinge museum.
Fynd: Inga
Kartanvändning: ©LMV, Gävle, 2008, ©LMV Ärende nr M2005/2857, ©LMV 2008. Ur Historiska Kartor™

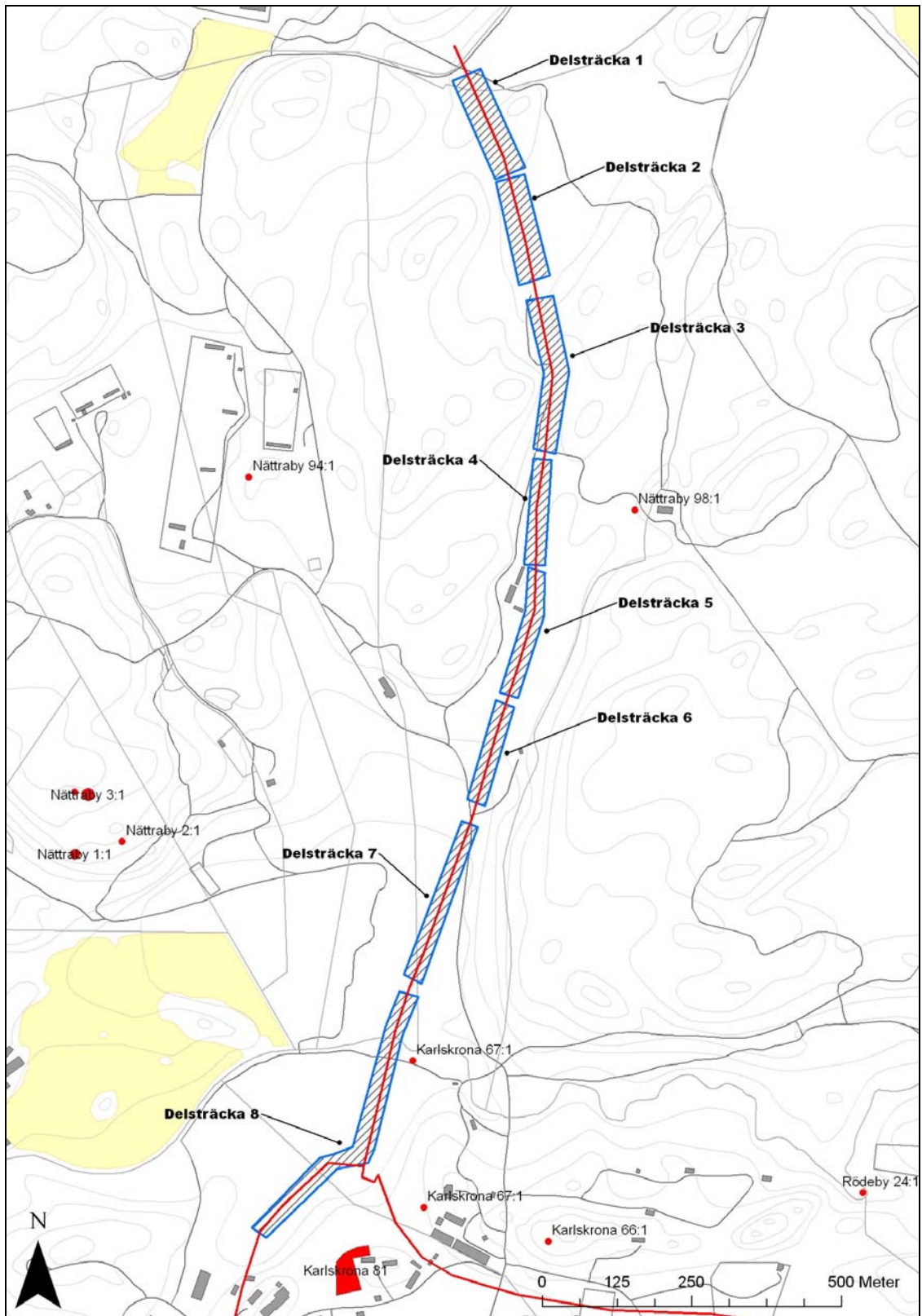
Bilaga 1 - Planerad exploatering markerad på fastighetskartan



Bilaga 2 - Utdrag från Häradsekonomska kartan



Bilaga 3 - Inventerade delsträckor



Bilaga 4 - Beskrivning av delsträckor

Delsträcka 1

En 180 m lång sträckning går här genom gles och delvis stenbunden blandskog. Terrängens beskaffenhet gör att det är högst osannolikt att omfattande, antikvariskt intressanta spår framkommer vid ledningsgrävning.

Delsträcka 2

Omkring 160 meter ledningssträckning dras här över öppen åker-/ängsmark. Terrängen är delvis sank och det är mindre sannolikt att under mark dolda arkeologiska spår påträffas vid förestående schaktningsarbeten.

Delsträcka 3

Ledningsgrävningen sker här på en ca 250 m lång sträcka och genom en bitvis blockrik och ställvis sank granskog. Parallellt med ledningsdragningen finns en äldre markväg, och en stenmur ligger i delsträckans sydligaste områdesgräns.

Delsträcka 4

Ett parti om ca 185 m löper här genom äldre åkermark. Marken är idag gräsbevuxen, men tydliga spår finns efter bl.a militära vägstrukturer. I delområdet södra del går berget i dagen. Med hänsyn till en närliggande gravanläggning och topografin kan det inte uteslutas att boplatsslämningar kan komma att beröras av ledningsdragningen.

Delsträcka 5

Drygt 200 m av ledningssträckningen löper här rakt igenom en militär ABC-bana. Uppenbarligen har anläggandet föregåtts av omfattande markingrepp, varför antikvariskt intressanta spår svårigen kan ha bevarats i någon större utsträckning

Delsträcka 6

Den aktuella delsträckans omkring 175 m går här över en kuperad åker-/ängsmark. Partiets topografiska belägenhet gör sträckan antikvariskt intressant som potentiell boplatstilläggning under förhistorisk tid

Delsträcka 7

Omkring 300 m ledningssträckning går här över åker-/ängsmark, vars delvis låglänta terräng gör det mindre troligt att antikvariskt intressanta spår framkommer vid exploatering.

Delsträcka 8

Sträckningen om ca 500 m går här genom åker-/ängsmark i Silletorpsåns absoluta närhet. Lösfynd i områdets närhet talar för att boplatsspår utan markering ovan jord kan komma att påträffas vid förestående markarbeten.