

Saxemara 18:1 och 1:90

Ronneby socken,
Ronneby kommun

Särskild utredning



Blekinge museum rapport 2010:16
Mikael Henriksson



Bakgrund

Inför en planerad utvidgning av Saxemara idrottsplats efterfrågade Länsstyrelsen en förtydligad fornlämningsituation inom de aktuella fastigheterna Saxemara 18:1 och 1:90. Av denna anledning uppdrogs åt Blekinge museum att under våren 2010 genomföra en särskild utredning av exploateringsområdet. Föreliggande avrapportering utgör en sammanfattning av resultatet av det av Länsmuseum utförda uppdraget.



Fig.1 - Utredningsområdet (markerat med en ring) i förhållande till Ronneby tätort.

Topografi och kulturhistoria

Det aktuella exploateringsområdet ligger i den N delen av Saxemara samhälle, fågelvägen ca en mil SV om Ronneby tätort. Området mäter ca 3000 m² och det ligger drygt 10 m.ö.h.. Det utgörs av en mot S svagt sluttande gräsyta, vilken idag nyttjas som parkering till den N därom liggande idrottsplatsen. Vid 1600-talets mitt utgjorde Saxemara en ensamgård, vilken då, liksom under den äldre svensktiden låg under Blekinges landsdomare (se ex Skansjö et.al 2007 resp Beijer 1987). Byns sandjordsbundna jordbruk har genom tiden varit magert, och ett viktigt tillskott till böndernas näring har alltid kommit från fiske och sjöfart. Utifrån kartstudier kan slutsatsen dras att utredningsområdet tidvis nyttjats som åker, åtminstone under 1800-talets första hälft. Den närliggande bygdens fornlämningsbestånd utgörs huvudsakligen av

stenåldersboplatser, av vilka de flesta är kända genom ytfyndsinventering. Direkt S om utredningsområdet finns en registrerad stenålderslämning (RAÄ Ronneby 348:1), numera närmast helt förstörd genom sandtäkt. Grävningar 1967 påvisade tillsammans med sparsamma boplatsspår en grav med keramik och andra artefakter, tidstypiska för den mellan-neolitiska stridsyxekulturen (muntl. medd. Thomas Persson 2010-08-18).



Fig.2 - Utredningsområdet sett mot Ö.

Fältarbetets genomförande

I anslutning till en grusplan inom områdets NÖ del var marken enligt uppgifter från lokalboende störd av befintliga rör/ledning, varför denna del av markområdet undantogs från sökschaktning. Fem 1,60 m breda sökschakt om sammanlagt 125 löpmeter drogs inom utredningsområdet (bilaga 1 resp 2). Blekinge museums arkeolog handrensade och dokumenterade i huvudsak genom digitalfotografering. En schaktplan skapades utifrån manuell inmätning mot den digitala fastighetskartan. Fyndinsamling skedde löpande genom handplock.

Resultat och diskussion

Spår av äldre tiders plöjning kunde bekräftas i samband med fältarbetet, och inte minst ett flertal stenlyft vittnade om detta. Punktvis djupschaktning påvisade lera på 2,0 m djup. Ovan detta fanns ett tämligen homogent sandlager och överst en 0,20-0,35 m tjock matjordshorisont. Generellt var matjordslagret mäktigare i sluttningen mot S och en där

avgränsande, Ö-V löpande stenmur. Spår av anläggningar framkom endast mycket sporadiskt i form av fåtaliga, vaga sotfärgningar, främst i schakten 4 och 5. Undantaget recenta åkerfynd, som ex krossat tegel och glas, påträffades endast fem avslag och splitter av flinta. Anläggningsspåren och flintavslagen visade sig ej vara funktions- eller tidsmässigt närmare bestämbara, men de hänger sannolikt samman med tidigare påträffade neolitiska lämningar direkt S om utredningsområdet. Mot bakgrund av utredningens klena resultat bedömdes vidare, antikvariska insatser inom utredningsområdet ej kunna motiveras.

Figurförteckning

Fig.1 Utredningsområdet markerat på översiktskartan

Fig.2 Schaktningsbild särskild utredning

Bilagor

Bilaga 1 - Schaktplan särskild utredning Saxemara 18:1 och 1:90.

Bilaga 2 - Schaktbeskrivningar särskild utredning Saxemara 18:1 och 1:90.

Bilaga 3 - Fyndtabell särskild utredning Saxemara 18:1 och 1:90.

Källor

Skriftliga källor

Beijer, P. (red) 1987. Kring en åkrök. Ronneby - stad och bygd. Ronneby 1987.

Skansjö, S. & Tuvestrand, B. (red.) 2007. Decimantboken 1651 för Skåne, Blekinge och Bornholm. *Skånsk senmedeltid och renässans* : 21. Skriftserie utgiven av Vetenskapssocieteten i Lund i samarbete med Landsarkivet i Lund. Lund 2007.

Övriga källor

FMIS

BLT 1967-08-10 "Mansgrav från båtyxkulturen funnen på tallås i Saxemara."

Lantmäteriets kartarkiv:

Storskifte Saxemara inägor 1786. Akt: 10-roj-29

Enskifte Saxemara 1821. Akt: 10-roj-131

Administrativa uppgifter

Länsstyrelsens dnr och datum för beslutet: 431-1112-10

Blekinge museum dnr: 140-0242-10

Undersökningstid: 2010-06-01

Personal: Mikael Henriksson

Läge: Fastighetskartan, blad 3F 5c Saxemara (RT90)

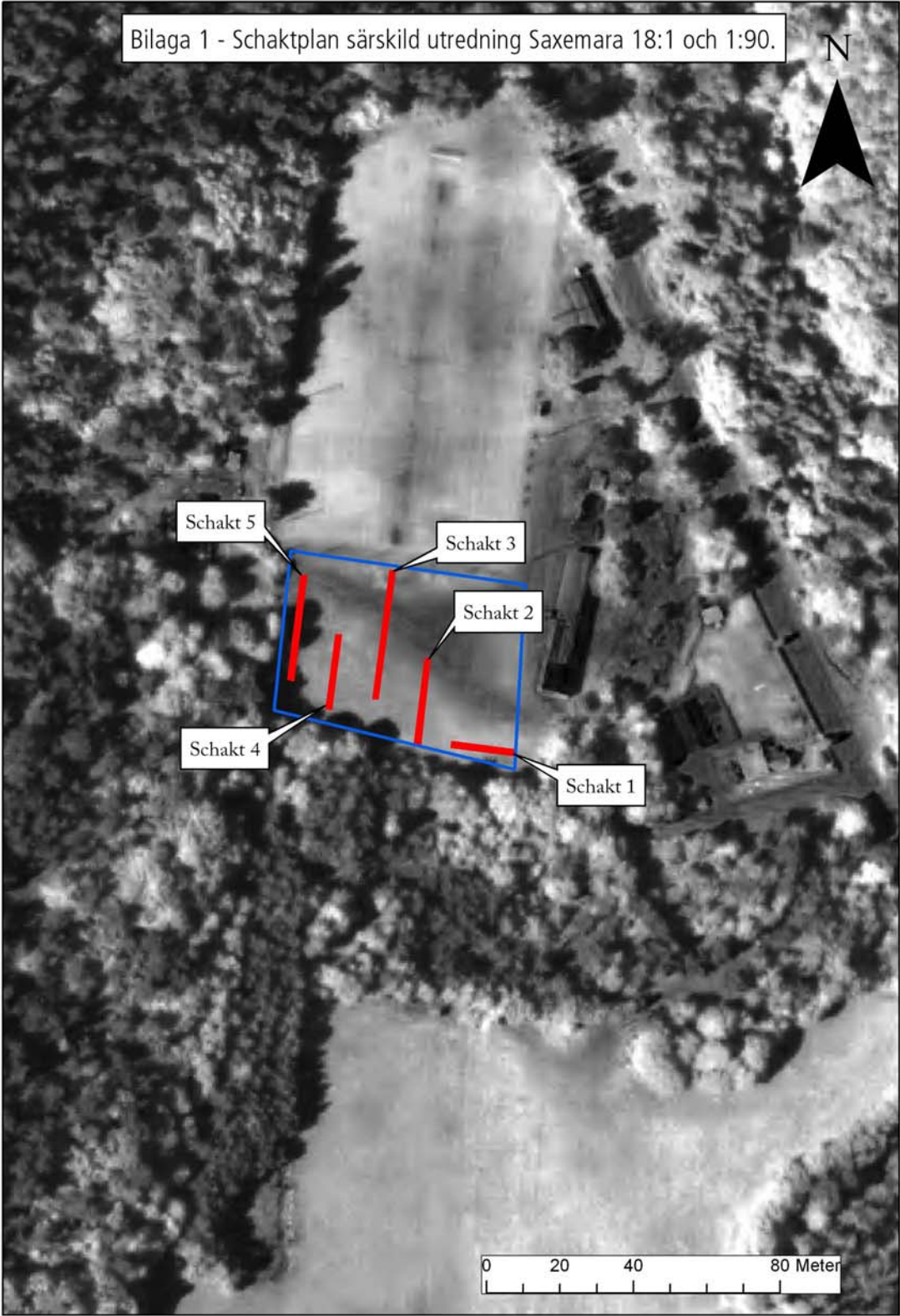
Koordinatsystem: Plan 2,5 gon W Blekinge 10.

Koordinater för undersökningens sydvästra hörn: SWEREF 99 N,E 6225345, 513945

Dokumentation: Mätdata och 13 digitala fotografier förvaras i Blekinge museum.

Fynd: BIM 27862:1-5

Kartanvändning: ©LMV, Gävle, 2010, ©LMV Ärende nr M2005/2857, ©LMV 2010. Ur Historiska Kartor TM



Bilaga 2 - Schaktbeskrivningar särskild utredning Saxemara 18:1 och 1:90.

Schakt nr	1
Topografiskt läge	Gräsbevuxen, mot S lätt sluttande parkeringsplats, tidigare åker.
Längd (m)	17,0
Bredd (m)	1,6
Lager	Matjordens tjocklek uppgick till 0,20 m.
Undergrund	Gulbrun sand
Anläggningar	Inga
Fynd	Inga
Övrigt	

Schakt nr	2
Topografiskt läge	Gräsbevuxen, mot S lätt sluttande parkeringsplats, tidigare åker.
Längd (m)	23,0
Bredd (m)	1,6
Lager	Matjordens tjocklek uppgick till 0,20-0,30 m.
Undergrund	Gulbrun sand
Anläggningar	Inga
Fynd	Inga
Övrigt	

Schakt nr	3
Topografiskt läge	Gräsbevuxen, mot S lätt sluttande parkeringsplats, tidigare åker.
Längd (m)	36,0
Bredd (m)	1,6
Lager	Matjordens tjocklek uppgick till 0,20-0,35 m.
Undergrund	Gulbrun sand
Anläggningar	I schaktets södra ände påträffades vaga, lätt humösa sotfärgningar.
Fynd	Enstaka flintor tillvaratogs vid rensning av anläggningshorisont.
Övrigt	

Schakt nr	4
Topografiskt läge	Gräsbevuxen, mot S lätt sluttande parkeringsplats, tidigare åker.
Längd (m)	21,0
Bredd (m)	1,6
Lager	Matjordens tjocklek uppgick till 0,20-0,35 m.
Undergrund	Gulbrun sand
Anläggningar	4-5, lätt sotiga anläggningsspår i form av runda, 0,15 m diam samt någon enstaka skörbränd sten framkom i schaktets N hälft.
Fynd	Enstaka flintavslag
Övrigt	

Schakt nr	5
Topografiskt läge	Gräsbevuxen, mot S lätt sluttande parkeringsplats, tidigare åker.
Längd (m)	28,0
Bredd (m)	1,6
Lager	Matjordens tjocklek uppgick till 0,20-0,35 m. En svagt sotfärgad, 0,10 m tjock, humös lagernivå framkom på ca 0,35 m djup vilken tolkades utgöra en äldre odlingshorisont snarare än en fossil marknivå.
Undergrund	Gulbrun sand
Anläggningar	Enstak, troligt stolphål i form av en sotig fläck om 0,20 m diam i schaktets N del.
Fynd	Enstaka flintavslag
Övrigt	

Bilaga 3 - Fyndtabell särskild utredning Saxemara 18:1 och 1:90.

Fnr	Kontext	Fyndmaterial	Vikt (g)	Antal	Anmärkning
1	Schakt 5 lösfynd schaktning	Flinta	2	1	Splitter av Kristianstadsflinta.
2	Schakt 4 lösfynd schaktning	Flinta	<1	1	Avslag av Kristianstadsflinta, spånfragment?
3	Schakt 3 rensfynd anl.horisont	Flinta	3	1	Avslag/splitter av Kristianstadsflinta, bränt?
4	Schakt 3 rensfynd anl.horisont	Flinta	3	1	Avslag/splitter av Kristianstadsflinta.
5	Schakt 3 rensfynd anl.horisont	Flinta	<1	1	Avslag/splitter av Kristianstadsflinta.