

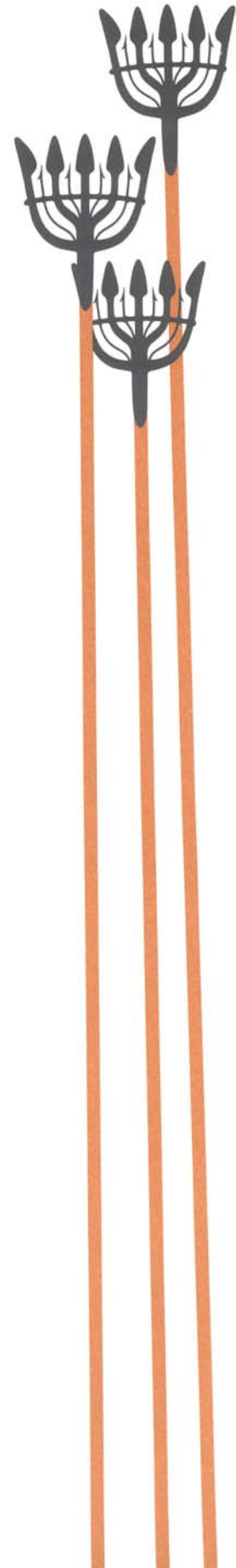
VA-ledning Sandviken - etapp I

Mjällby socken, Sölvesborgs kommun

Särskild utredning



Blekinge museum rapport 2010:12
Mikael Henriksson



Bakgrund

Sölvesborgs kommuns planer på att anlägga VA-ledning från Sölvesborgs stad till Sandviken föranledde Länsstyrelsen att besluta om en särskild utredning av arkeologiska lämningar längs den första delsträckan av tre (Lst Dnr: 431-9733-08). Blekinge museum fick i uppdrag att genomföra utredningen, och föreliggande avrapportering utgör en redogörelse för dess resultat.

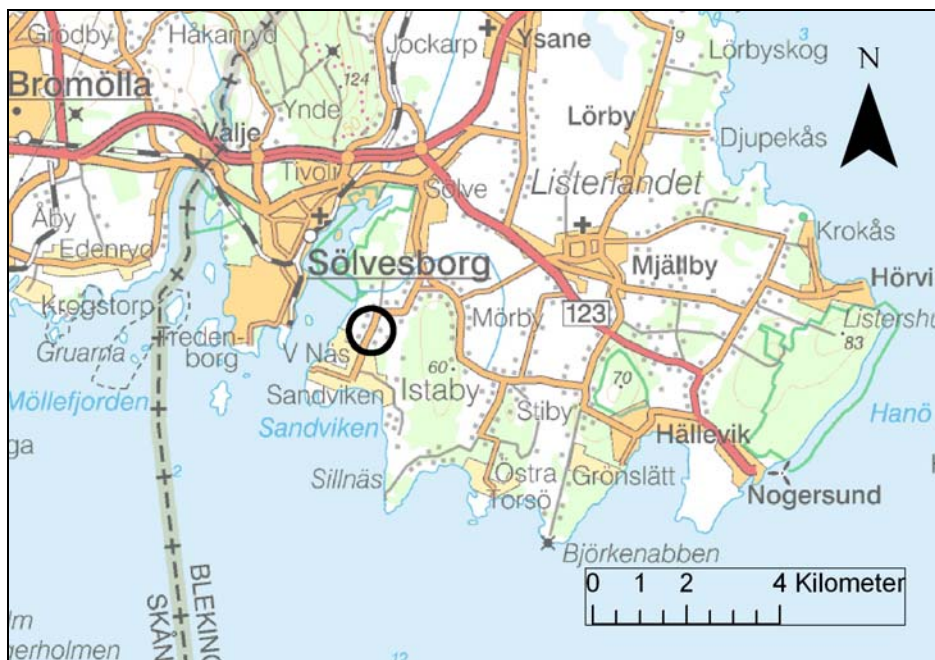


Fig.1 - Utredningsområdets placering i förhållande till Sölvesborgs tätort.

Topografi och kulturhistoria

Den aktuella delen av VA-schaktets huvudledning dras i N-S riktning, längs en höjdrygg genom Siretorps by på Listerlandet. Ekvidistanserna för utredningsområdet varierar mellan 5,5 och 9 m.ö.h. Geologiskt består undergrunden i huvudsak av olika fraktioner av grus och sand, ställvis övergående i finare sand och silt. I framför allt den högre terrängen förekommer rikliga inslag av stenar, mindre, jordfasta block samt enstaka, större flyttblock.

Mänskliga aktiviteter från vitt skilda perioder finns mer eller mindre väl dokumenterade kring Siretorp, och närområdet hyser inte minst ett flertal registrerade boplatslämningar. Huvudsakligen dateras dessa till stenåldern (se ex RAÄ 65 och 69, Mjällby socken). Den bäst kända lämningen utgörs av den s.k *Siretorpsboplatsen* vid Sandviken (RAÄ 61, Mjällby socken), vilken spelat en viktig roll för uttolkningen av Sydskanlandens stenålder. De förestående markningreppen för VA-ledningen kunde förväntas beröra såväl den historiska bytomten för Siretorp som förhistoriska boplatss- och aktivitetsspår i området.



Fig.2 - Inför dragning av *Schakt 14*.

Fältarbetets genomförande

Den särskilda utredningen utfördes 2010-03-22 till 2010-03-25. Genom schaktning med grävmaskin drogs sammanlagt 19 st, 1,5 m breda sökschakt med en totallängd om knappt 300 löpmeter. Arbetsmomentet styrdes av Blekinge museums arkeolog, vilken även företog handrensning av påträffade lager och anläggningar. Digital inmätning utfördes av kommunens mättekniker, och inhämtade data efterbearbetades mot RT-90 i programmet ArcGIS. Övergripande dokumentation gjordes löpande med digitalkamera, och fynd insamlades för hand.

Resultat och diskussion

Utifrån de 19 grävda sökschakten kunde ett antal generaliserande slutsatser dras om kulturmiljöernas potential. I stråket söderut från Siretorps gamla bytomt i riktning mot Sandviken utgörs marken av tämligen stenbunden terräng, vilket inte minst omfattande stenlyft i åkrarna vittnar om. Bevaringsförhållandena kring vägen såväl som i den närliggande åkermarken visade sig vara uppenbart dåliga. Stenmurarna intill vägen togs enligt uppgifter från boende i Siretorp bort omkring 1967. Den tidigare murens existens har märkbart påverkat markhorisonten i vägområdets absoluta närhet och i övrigt har plöjning och andra störningar bidragit till den något klena fornlämningsbilden. Endast blygsamma spår av anläggningar påträffades i den högre belägna topografin i *Schakt* 7, 8 och 9 (bilaga 1 resp 2). En stenlagd yta i *Schakt* 19 bedömdes sammanhänga med en gårdsplan, men i övrigt framkom inga konkreta spår av den historiska byn bortsett från lösfynd (bilaga 3). Samtliga av utredningens schakt, och framför allt de i anslutning till byn och vägområdet, innehöll mer eller mindre omfattande inslag av glas, porslin, yngre rödods och tegelkross. Sporadiska, förhistoriska fynd i form av bearbetad flinta framkom, dock ej särskilt specifikt bestämbara till ålder och funktion.

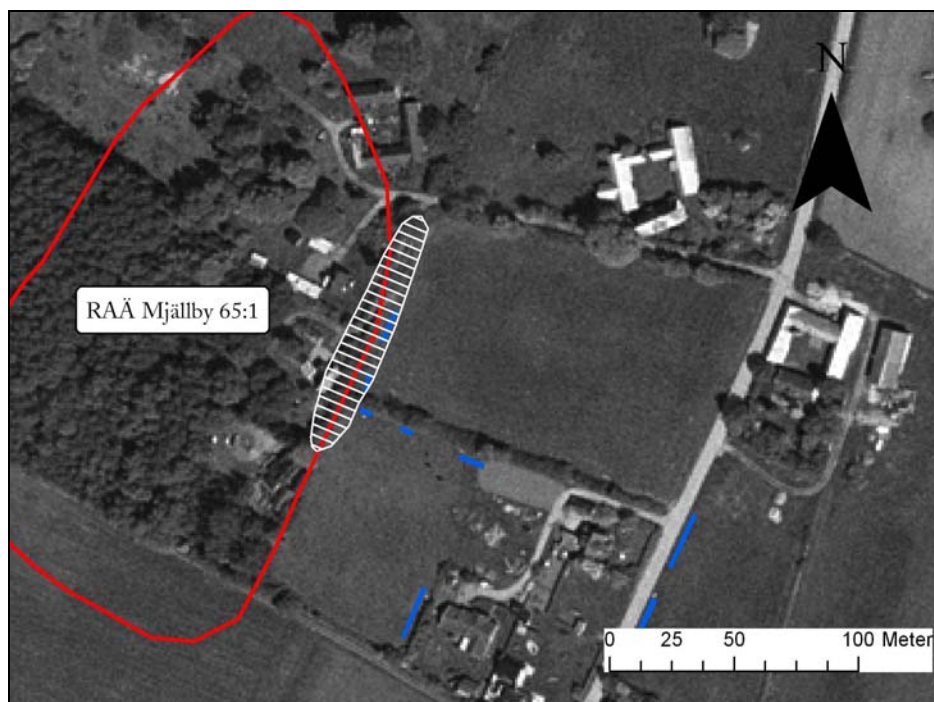


Fig.3 - Rekommenderat FU-område skiffererat på ortofotot.

I anslutning till ett västligt sidostick för VA-ledningen noterades ett sammanhängande område förhistoriska spår och fynd. *Schakt* 13-15 uppvisade nämligen en fyndförande markhorisont, vilken genom sondering föreföll ha en varierande tjocklek på mellan 0,05 och 0,10 m. Fynden tycktes uteslutande påträffas i ytan, varför horisonten kunde misstänkas vara tunn. Möjligen hade lagrets sotfärgning över tid mestadels "färgat av sig" under själva kulturlagret. Fyndbilden gjorde gällande att det uteslutande rörde sig om neolitisk flintteknik (bilaga 3 resp 4), vilket låg i linje med vad man kunde förvänta sig i anslutning till den registrerade boplatsen RAÄ Mjällby 65:1.

Utredningen av etapp I påvisade endast begränsade fornlämningsspår finns i anslutning till den aktuella VA-sträckningen. Med tanke på denna något fragmenterade bild vi har av stenåldern på Lister finns det anledning att söka en djupare förståelse för omfattning och bevaringsgrad just hos tidigare registrerade boplatzlämningar i området. Sedan tidigt kända stenåldersboplatser i Siretorpsområdet har på senare år uppvisat mycket olikartade resultat vad avser bevaringsgrad för exempelvis kulturlager (se ex. Henriksson 2004 resp 2009). Platsernas faktiska utbredning liksom deras inbördes datering och funktion är inte sällan även de osäkerhetsfaktorer för stenåldersforskningen. Blekinge museum rekommenderar av denna anledning förundersökning av skrafferat område i anslutning till RAÄ Mjällby 65:1 (fig.3).

Figurförteckning

Fig.1 Utredningsområdet markerat på fastighetskartan

Fig.2 Schaktningsbild AU

Fig.3 Kartutsnitt med rekommenderat FU-område

Bilagor

Bilaga 1 - Schaktplan AU

Bilaga 2 - Schaktbeskrivningar

Bilaga 3 - Fyndtabell

Bilaga 4 - Urval av fynd från *Schakt* 13-15

Källor

Otryckta källor

Henriksson, M. 2004. Siretorp 4:16 Mjällby socken, Sölvesborgs kommun. Blekinge museum rapport 2004:6.

Henriksson, M. 2009. RAÄ Mjällby 74:1 Mjällby socken, Sölvesborgs kommun. Blekinge museum rapport 2009:8.

Övriga källor

FMIS

Lantmäteriets kartarkiv

Diverse handlingar och rapporter i Blekinge museums arkiv.

Administrativa uppgifter

Länsstyrelsens dnr och datum för beslutet: 431-9733-08, 2010-03-17

Blekinge museum dnr: 140-0084-10

Undersökningstid: 2010-03-22 till 2010-03-25

Personal: Mikael Henriksson

Läge: Fastighetskartan, blad 3E2e Sölvesborg och 3E2f Mjällby (RT 90)

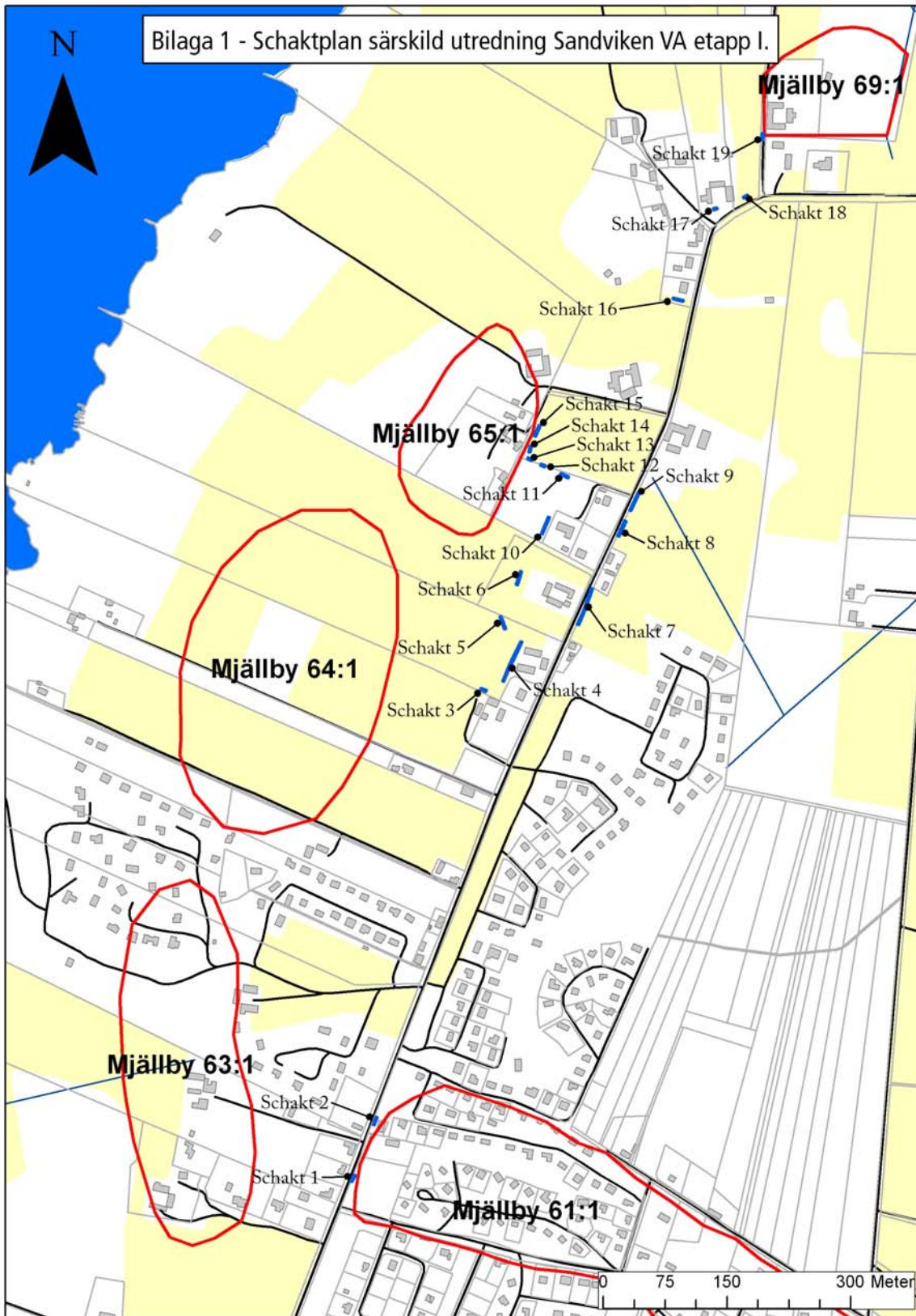
Koordinatsystem: Plan 2,5 gon W Blekinge 10.

Koordinater för undersökningsytans sydvästra hörn: x: 6211275 y: 1424903

Dokumentation: Mätdata och 31 digitala fotografier förvaras i Blekinge museum.

Fynd: BIM 27860:1-25

Kartanvändning: ©LMV, Gävle, 2010, ©LMV Ärende nr M2005/2857, ©LMV 2010. Ur Historiska Kartor™



Bilaga 2 - Schaktbeskrivningar särskild utredning Sandviken VA etapp I.

Schakt nr	1
Topografiskt läge	Flackt höjdläge, sluttning mot S, schaktet parallellt med asfalterad väg.
Längd (m)	8,5
Bredd (m)	1,5
Lager	0,25-0,4 m tjockt matjordslager.
Undergrund	Gråbrun sand.
Anläggningar	-
Fynd	-
Övrigt	Markhorisont omrörd i anslutning till vägområdet.

Schakt nr	2
Topografiskt läge	Flackt höjdläge, schaktet parallellt med asfalterad väg och missionshus.
Längd (m)	9,5
Bredd (m)	1,5
Lager	0,30 m tjockt matjordslager
Undergrund	Gråbrun till grågul sand
Anläggningar	
Fynd	
Övrigt	Markhorisont omrörd i anslutning till väg- och husområdet.

Schakt nr	3
Topografiskt läge	Flack, mot S svagt sluttande åkermark
Längd (m)	8,0
Bredd (m)	1,5
Lager	0,30 m tjockt matjordslager
Undergrund	
Anläggningar	
Fynd	
Övrigt	Maximalt schaktningsdjup 0,7 m.

Schakt nr	4
Topografiskt läge	Flack, mot S svagt sluttande åkermark
Längd (m)	53,0
Bredd (m)	1,5
Lager	Generellt ett 0,30 m tjockt matjordslager
Undergrund	
Anläggningar	
Fynd	Flinta
Övrigt	Ställvis kraftiga inslag av större stenar och mindre block, framför allt i schaktets N hälft. Maximalt schaktningsdjup 0,5 m.

Schakt nr	5
Topografiskt läge	Flackt höjdläge i åkermark
Längd (m)	16,0
Bredd (m)	1,5
Lager	Överlag ett 0,30 m tjockt matjordslager
Undergrund	Gulbrun, lätt siltig sand med 0,4 m stenar och enstaka block.
Anläggningar	
Fynd	
Övrigt	Maximalt schaktningsdjup uppgick till 0,8 m (djupgrop).

Schakt nr	6
Topografiskt läge	Flackt höjdläge i beteshage, tidigare åker.
Längd (m)	17,0
Bredd (m)	1,5
Lager	Matjordens tjocklek varierade mellan 0,25 - 0,30 m.
Undergrund	Gulbrun till brunrå, ställvis lätt siltig sand med enstak upp till 0,3 m stenar.
Anläggningar	
Fynd	
Övrigt	Maximalt schaktningsdjup 0,35 m.

Schakt nr	7
Topografiskt läge	Mot S svagt sluttande åkermark i träda.
Längd (m)	47,0
Bredd (m)	1,5
Lager	Matjordens tjocklek varierade mellan 0,25 - 0,35 m.
Undergrund	Gulbrun sand med inslag av silt och inslag av 0,10 - 0,30 m stenar och enstaka block.
Anläggningar	Oval, sotig flock 1,10x0,7m.
Fynd	Flinta
Övrigt	

Schakt nr	8
Topografiskt läge	Flackt höjdläge i beteshage, tidigare åker.
Längd (m)	19,0
Bredd (m)	1,5
Lager	Överlag ett 0,35 m tjockt matjordslager.
Undergrund	Brungul sand med kraftiga inslag av 0,10 - 0,30 m stenar samt enstaka block.
Anläggningar	Sotig, 0,5 m stor, rund härdrest i schaktets S del.
Fynd	Flinta och keramik.
Övrigt	I anslutning till vägen påträffades en påförd, 0,7 m tjock sandhorisont. Schaktets N del var uppfylld med humös sand med inslag av tegel och sten till 0,7 m djup.

Schakt nr	9
Topografiskt läge	Flackt höjdläge i beteshage, tidigare åker.
Längd (m)	22,0
Bredd (m)	1,5
Lager	Matjordens tjocklek generellt 0,30 - 0,35 m.
Undergrund	Gulbrun sand, lätt siltig i N, med inslag av 0,10 - 0,30 m stenar samt enstaka block.
Anläggningar	Lätt sotig, humös och skärvstensbemängd anläggning (0,70x0,50 m) påträffades på 0,35 m djup.
Fynd	
Övrigt	Maximalt schaktningsdjup 0,35 m.

Schakt nr	10
Topografiskt läge	Flack åkermark i träda.
Längd (m)	23,0
Bredd (m)	1,5
Lager	Matjordens tjocklek generellt 0,25 - 0,30 m.
Undergrund	Gulgrå till gulbrun sand med rikliga inslag av 0,10 - 0,30 m stenar samt enstaka block.
Anläggningar	
Fynd	Flinta och keramik.
Övrigt	Maximalt schaktningsdjup 0,35 m.

Schakt nr	11
Topografiskt läge	Flack åkermark i träda.
Längd (m)	10,0
Bredd (m)	1,5
Lager	Matjordens tjocklek varierade mellan 0,30 och 0,40 m.
Undergrund	Gulbrun, lätt siltig sand med inslag av enstaka, upp till 0,4 m stenar och enstaka block.
Anläggningar	
Fynd	Flinta
Övrigt	Maximalt schaktningsdjup 0,40 m.

Schakt nr	12
Topografiskt läge	Mot V svagt sluttande åkermark i träda
Längd (m)	5,0
Bredd (m)	1,5
Lager	Matjordens tjocklek varierade mellan 0,30 och 0,40 m.
Undergrund	Gulbrun, lätt siltig sand med inslag av enstaka, upp till 0,4 m stenar.
Anläggningar	Lätt sotig och skärvstensbemängd fläck i schaktets V kant.
Fynd	Flinta och keramik.
Övrigt	Maximalt schaktningsdjup 0,30 m.

Schakt nr	13
Topografiskt läge	Mot V svagt sluttande åkermark i träda
Längd (m)	5,0
Bredd (m)	1,5
Lager	Matjordens tjocklek varierade mellan 0,30 och 0,60 m, mest omfattande i schaktets V del.
Undergrund	Gulbrun sand
Anläggningar	Fyndförande, lätt sot- och stenbemängd markhorisont framkom på 0,60 m djup.
Fynd	Flinta och keramik.
Övrigt	Maximalt schaktningsdjup 0,60 m.

Schakt nr	14
Topografiskt läge	Flack åkermark
Längd (m)	7,0
Bredd (m)	1,5
Lager	Matjordens tjocklek varierade mellan 0,30 och 0,40 m.
Undergrund	Gråbrun till brungul sand med inslag av 0,40 m stenar.
Anläggningar	En fyndförande lagerhorisont bestående av gråbrun, svagt humös, lätt sotig sand framkom på 0,40 m djup.
Fynd	Flinta och keramik.
Övrigt	Maximalt schaktningsdjup uppgick till 0,40 m. Enstaka störningar påträffade.

Schakt nr	15
Topografiskt läge	Flack åkermark
Längd (m)	14,0
Bredd (m)	1,5
Lager	Matjordens tjocklek varierade mellan 0,30 och 0,40 m.
Undergrund	Gråbrun till gulbrun sand med inslag av upp till 0,40 m stenar.
Anläggningar	Ställvis framkom en kraftigt humös, homogen, brungrå, fyndförande sand på 0,30 - 0,40 m djup.
Fynd	Flinta
Övrigt	Maximalt schaktningsdjup uppgick till 0,40 m. Större störning påträffades i schaktets centrala del.

Schakt nr	16
Topografiskt läge	Flack åkermark
Längd (m)	12,5
Bredd (m)	1,5
Lager	
Undergrund	Matjordens tjocklek varierade mellan 0,30 och 0,40 m.
Anläggningar	Gulbrun till brun sand med kraftiga inslag av stenar och enstaka block.
Fynd	Flinta
Övrigt	Maximalt schaktningsdjup uppgick till 0,60 m.

Schakt nr	17
Topografiskt läge	Gräsbevuxen yta mellan gårdstomt och väg.
Längd (m)	4,0
Bredd (m)	1,5
Lager	Ett 0,20 m tjockt ytskikt av sand följdes av ett 0,50 m tjockt matjordslager.
Undergrund	Gulbrun sand
Anläggningar	
Fynd	
Övrigt	Maximalt schaktningsdjup uppgick till 0,70 m.

Schakt nr	18
Topografiskt läge	Åkermark
Längd (m)	5,5
Bredd (m)	1,5
Lager	Matjordens tjocklek uppgick till 0,40 m.
Undergrund	Gulgrå sand.
Anläggningar	
Fynd	Flinta, keramik och kritpipa.
Övrigt	Maximalt schaktningsdjup uppgick till 0,90 m. Ett 0,50 m brett stenstråk tolkades som ett Ö-V löpande dräneringsdike, i vars anslutning markhorisonten präglades av humös, lätt sotig sand med påtagliga inslag av tegel och yngre rödgods.

Schakt nr	19
Topografiskt läge	Väg invid gårdstomt
Längd (m)	8,0
Bredd (m)	1,5
Lager	Matjordens tjocklek uppgick till 0,30 m.
Undergrund	
Anläggningar	På 0,30 m djup framrensades en stanlagd yta med 0,15 - 0,35 m stenar.
Fynd	
Övrigt	Maximalt schaktningsdjup uppgick till 0,40 m.

Bilaga 3 - Fyndtabell särskild utredning Sandviken etapp I.

Fnr	Kontext	Fyndmaterial	Vikt (g)	Antal	Anmärkning
1	Schakt 4 lösfynd schaktning	Flinta	74	7	Avfall/avslag av uteslutande Kristianstadsflinta.
2	Schakt 7 rensfynd schaktning	Flinta	5	2	Avfall/avslag av Kristianstadsflinta.
3	Schakt 8 rensfynd schaktning	Keramik	36	1	Brunglacerat stengods
4	Schakt 8 rensfynd schaktning	Flinta	25	8	Avfall/avslag av Kr.flinta och Ssk flinta. Del av kärna?
5	Schakt 8 rensfynd schaktning	Keramik	209	5	Yngre rödgods, glacerat. Fragment av fat.
6	Schakt 10 rensfynd schaktning	Flinta	45	2	Avfall/avslag av Kr.flinta och Ssk flinta. Del av kärna?
7	Schakt 10 rensfynd schaktning	Keramik	7	1	Yngre rödgods, glacerat. Fragment av hank.
8	Schakt 11 rensfynd schaktning	Flinta	41	2	Avfall/avslag av Kristianstadsflinta.
9	Schakt 12 rensfynd schaktning	Flinta	8	2	Spånfragment av Kristianstadsflinta.
10	Schakt 12 rensfynd schaktning	Keramik	12	1	Yngre rödgods, glacerat. Fragment av fat.
11	Schakt 13 rensfynd schaktning	Keramik	35	1	Brunglacerat stengods
12	Schakt 13 rensfynd schaktning	Flinta	93	8	Avfall/avslag av Kr.flinta och Ssk flinta. Fragment av kärna/kärnyxa? Fragment av spån.
13	Schakt 13 rensfynd schaktning	Keramik	98	9	Yngre rödgods, fragment av fat, krus och hank.
14	Schakt 13 K-lager	Flinta	68	34	Avfall/avslag av uteslutande Kristianstadsflinta, enstaka avslag retuscherade. Tillvarataget i kulturlagrets översta rensningshorisont. Fragment av spån.
15	Schakt 14 rensfynd schaktning	Flinta	70	6	Avfall/avslag av uteslutande Kristianstadsflinta, enstaka avslag retuscherade.
16	Schakt 14 rensfynd schaktning	Keramik	17	2	Yngre rödgods, glacerat. Fragment av fat.
17	Schakt 14 rensfynd schaktning	Fossil	12	2	Ortoceratit, fragment av.
18	Schakt 14 rensfynd anl.horisont	Flinta	2	2	Avfall/avslag av Kr.flinta och Ssk flinta.
19	Schakt 15 rensfynd schaktning	Flinta	50	4	Avfall/avslag av Kr.flinta och Ssk flinta. En skrapa.
20	Schakt 15 rensfynd anl.horisont	Flinta	6	5	Avfall/avslag av uteslutande Kristianstadsflinta.
21	Schakt 16 rensfynd schaktning	Flinta	3	1	Avslag av Ssk flinta.
22	Schakt 18 rensfynd schaktning	Bränd lera	6	1	Kritpipa, fragment av.
23	Schakt 18 rensfynd schaktning	Keramik	14	2	Yngre rödgods, fragment av fat och krus.
24	Schakt 18 rensfynd schaktning	Flinta	3	1	Bränt avslag.
25	Schakt 18 rensfynd schaktning	Keramik	2	1	Stengods?

Bilaga 4 - Urval av fynd särskild utredning Sandviken VA etapp I.

